

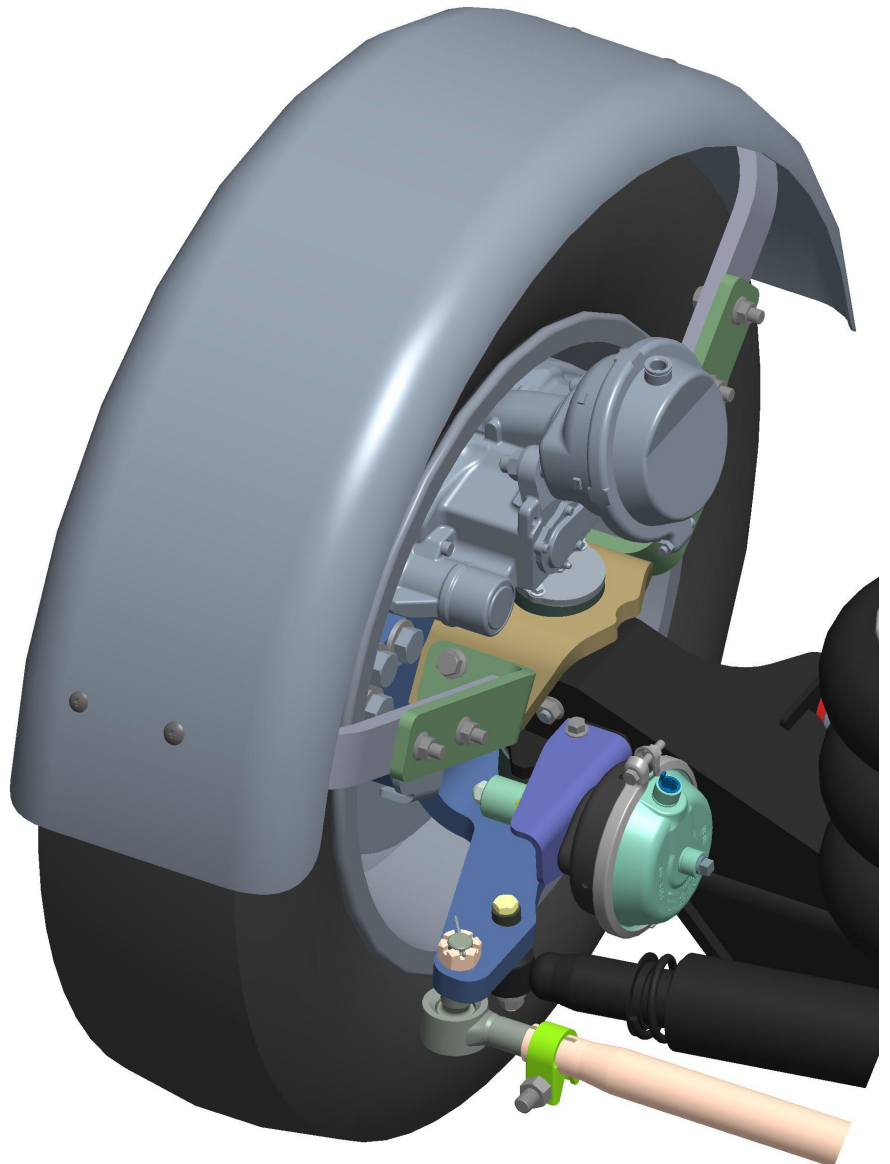
**LINK** Auxiliary Suspensions

Link Mfg. Ltd.  
223 15th St. N.E.  
Sioux Center, IA USA  
51250-2120  
[www.linkmfg.com](http://www.linkmfg.com)

**QUESTIONS?  
CALL CUSTOMER  
SERVICE  
1-800-222-6283**

# INSTALLATION INSTRUCTIONS AND PARTS LIST

**800A0211  
FENDER BRACKET KIT  
13.5 AIR DISC BRAKE**



## 1. INTRODUCTION


**IMPORTANT:** IT IS IMPORTANT THAT THE ENTIRE INSTALLATION INSTRUCTIONS BE READ THOROUGHLY BEFORE PROCEEDING WITH THE INSTALLATION.

Thank you for choosing a Link 13.5 Air Disc Brake Auxiliary Suspension. We want to help you get the best results from this suspension and to operate it safely. This instruction contains information to assist in the installation of the integrated fender kit assemblies for your Link 13.5 Air Disc Brake Auxiliary Suspension. This instruction is intended solely for use with this product.

All information in this instruction is based on the latest information available at the time of printing. Link Manufacturing reserves the right to change its products or instructions at any time without notice.

Damaged components should be returned to Link with a pre-arranged Returned Materials Authorization (RMA) number through the Customer Service Department. The damaged component may then be replaced if in compliance with warranty conditions.

## 2. TORQUE SYMBOLS and NOTES

 <b>TORQUE</b>	<b>TORQUE</b> indicates named fasteners are to be tightened to a specified torque value.
---	--

## 3. INSTALLATION

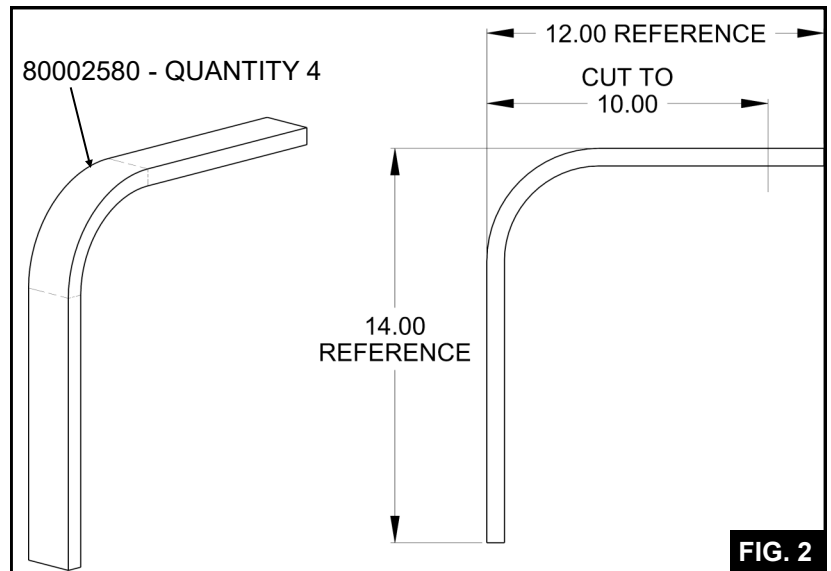
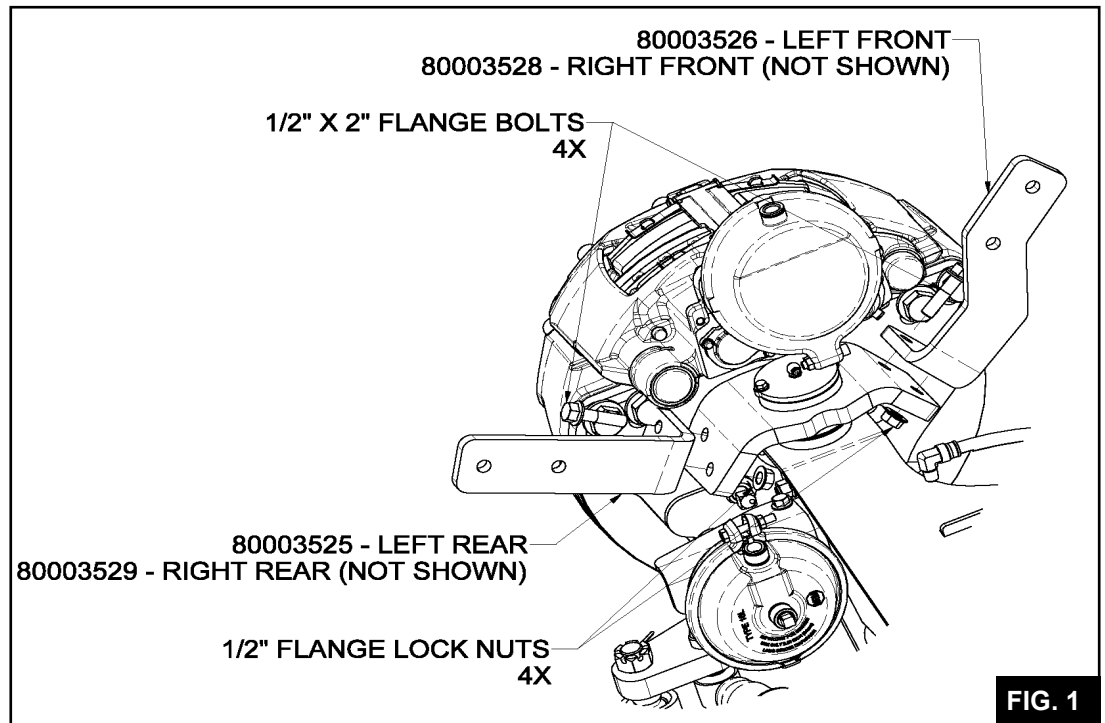
**3.1** This kit contains the mounting bracket parts and attachment fasteners for 1 complete axle.

**3.2** Install the left hand mounting brackets as shown in **Fig 1**.

**3.3**  **1/2"** flange fasteners to 100-110 ft-lbs

**3.4** Repeat process for the right hand side.

**3.5** Cut the 12.00 inch length leg of the 80002580 aluminum fender arms to 10.00 inches if using 12.00 inch wide fenders. See **Fig 2**.



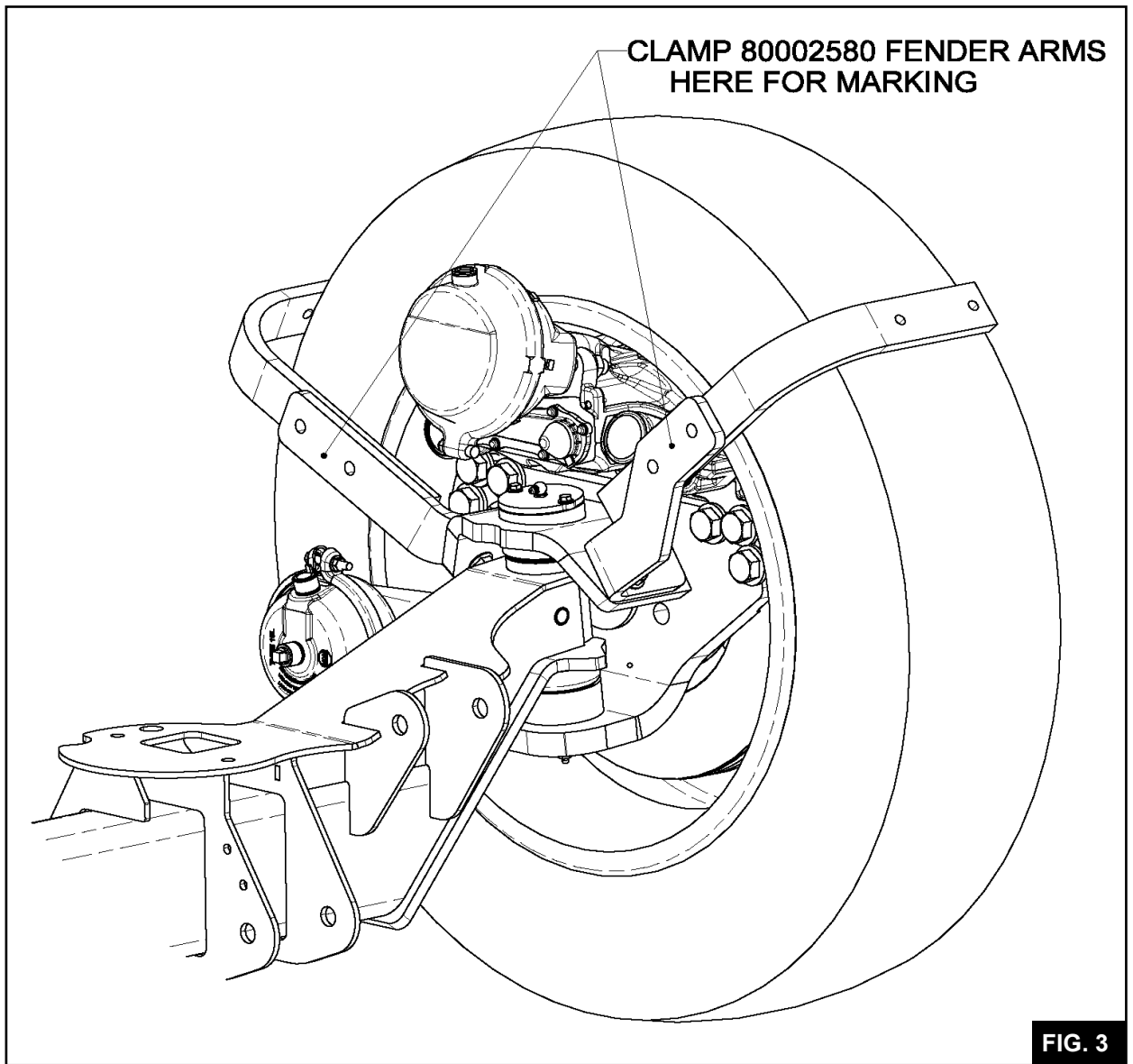


FIG. 3

**3. INSTALLATION cont.**

**3.6** Clamp the fender arms to the mounting brackets as shown in **Fig 3**. Verify that there is approximately 1-1/2" gap between the aluminum fender arm and the tread face of the tire. (See **Fig 4**).

**3.7** Mark where to drill the mounting holes in the aluminum fender arms by using the mounting brackets as a template. If necessary, remove the tire for ease of access to the hole locations.

**3.8** Drill 9/16" diameter holes for mounting.

**3.9** Repeat process for the right hand side.

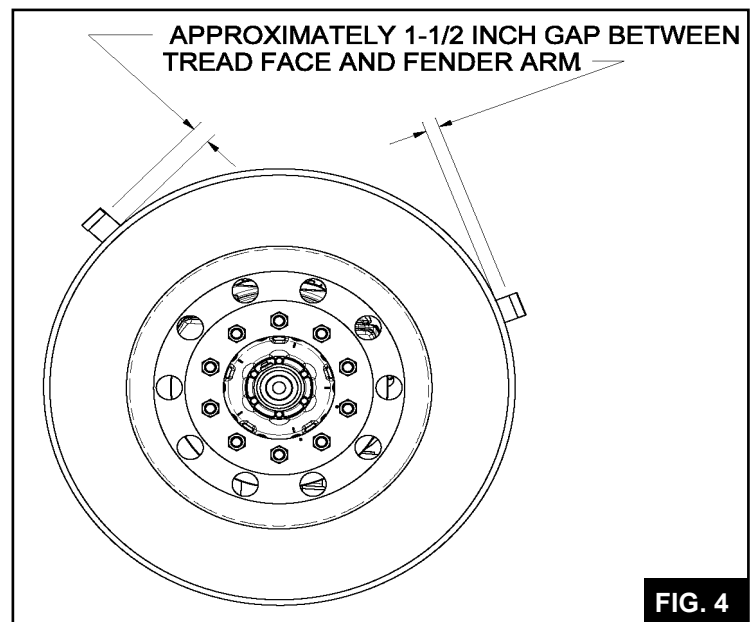
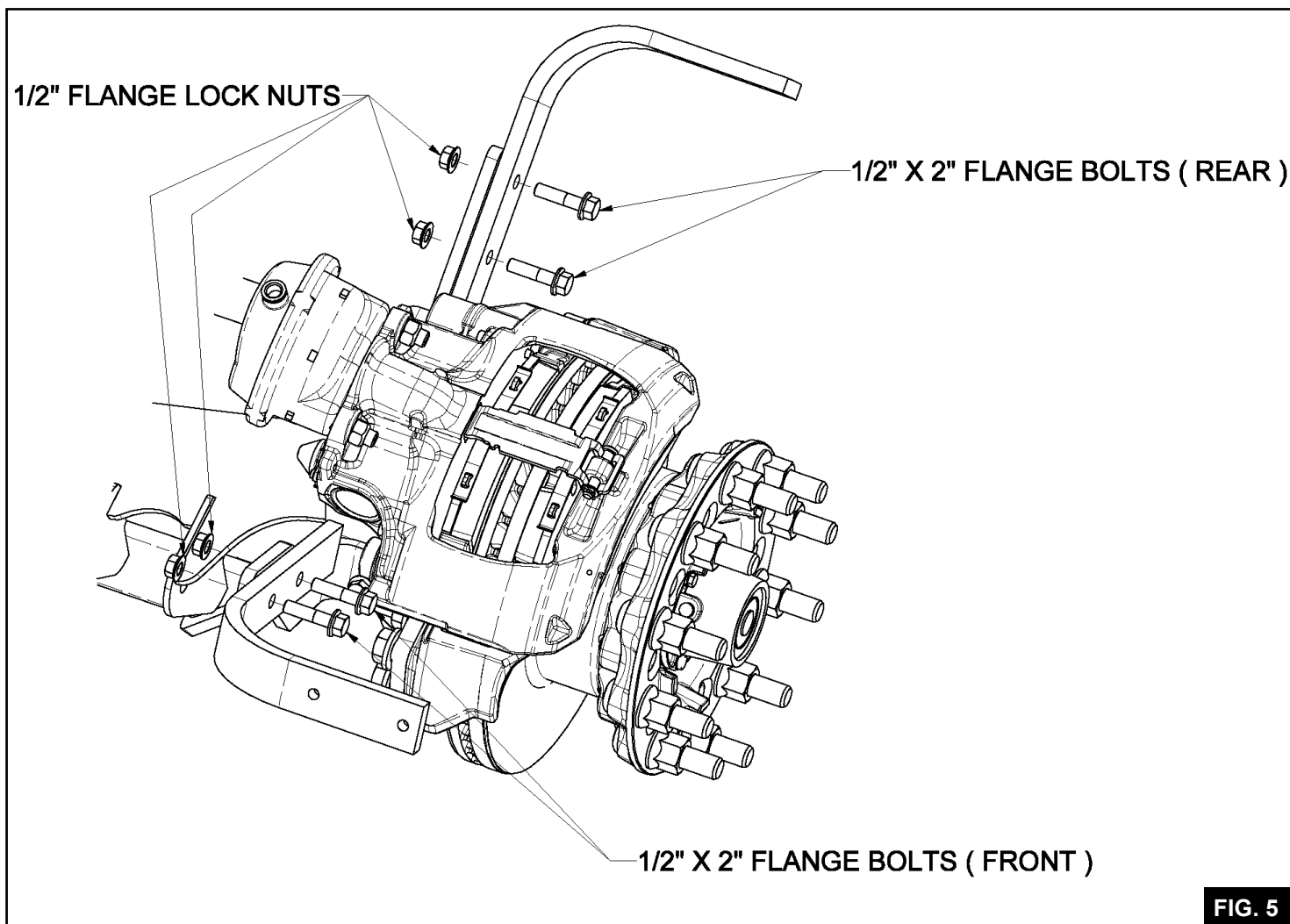


FIG. 4



**FIG. 5**

**3. INSTALLATION cont.**

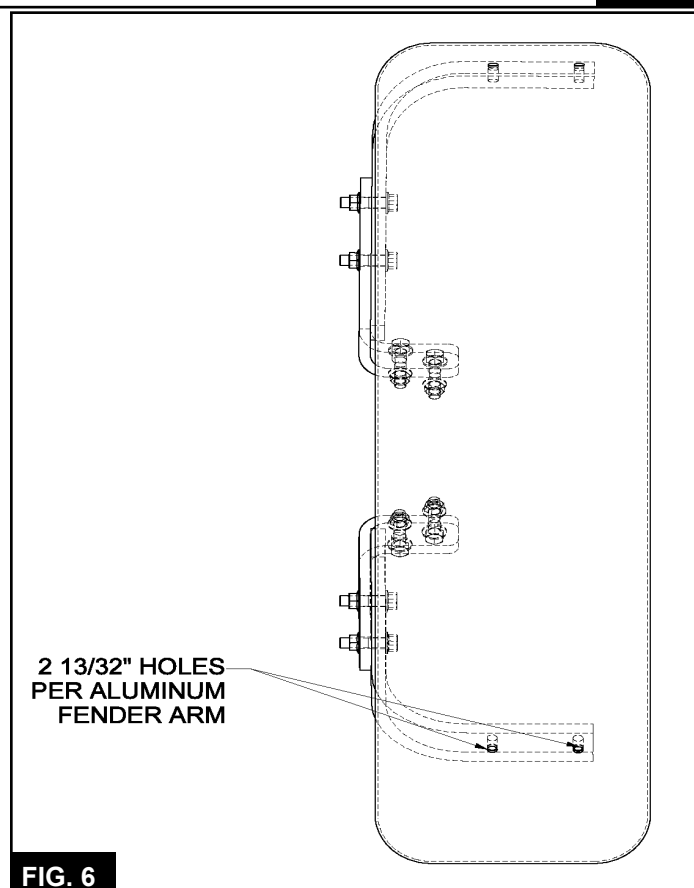
**3.10** Assemble the aluminum fender arms to the mounting brackets as shown in **Fig 5**.

**3.11**  **1/2" fasteners to 100-110 FT-LBS.**

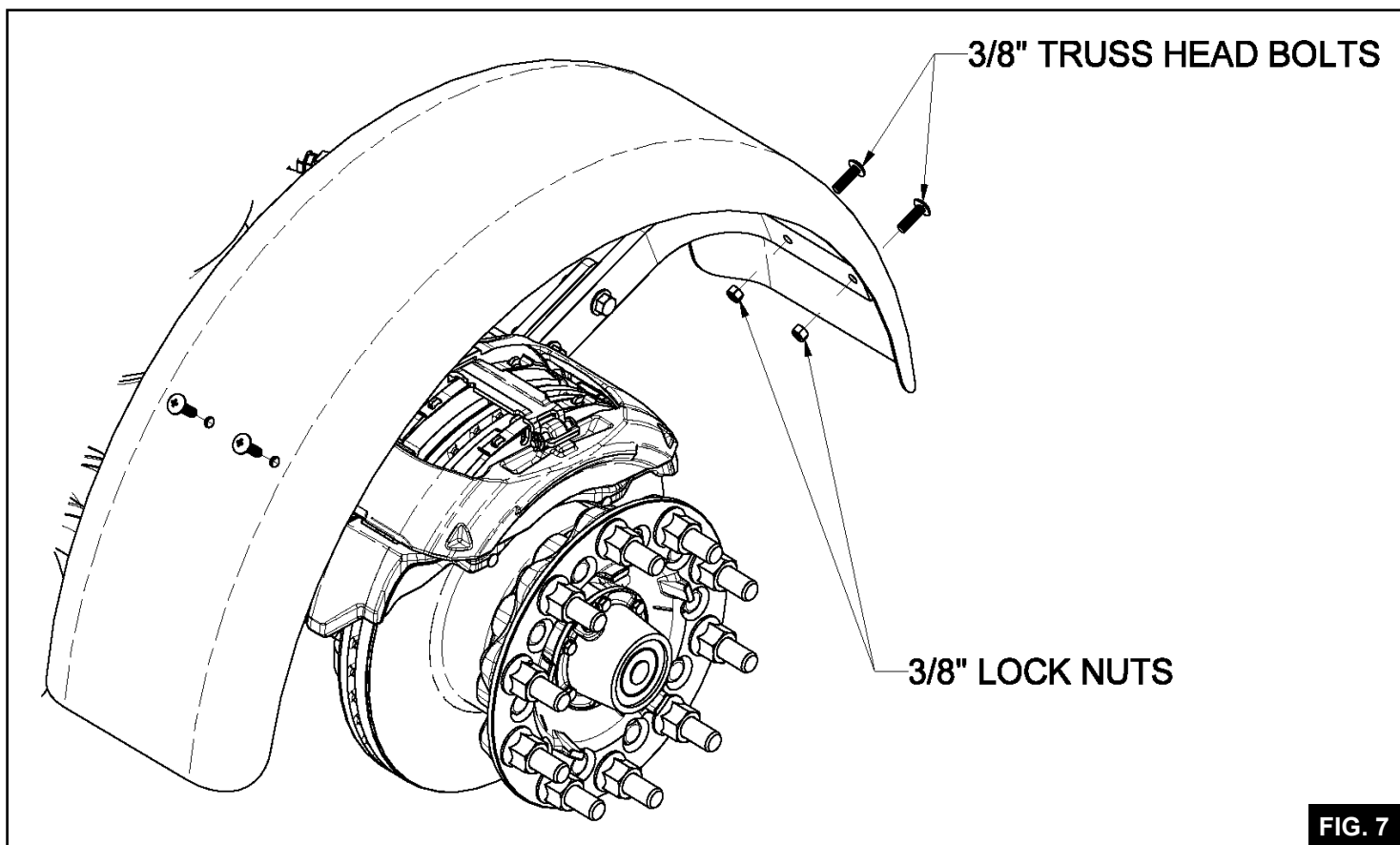
**3.12** Repeat process for the right hand side.

**3.13** Place the fender on top of the aluminum fender arms. Rotate the fender to achieve the desired position. Make sure the fender is parallel to the side of the tire.

**3.14** Clamp the fender to the aluminum fender arm. Drill two 13/32" diameter holes per aluminum arm as far apart as possible yet centered on the fender and within the flat of the aluminum fender arm as shown in **Fig 6**.



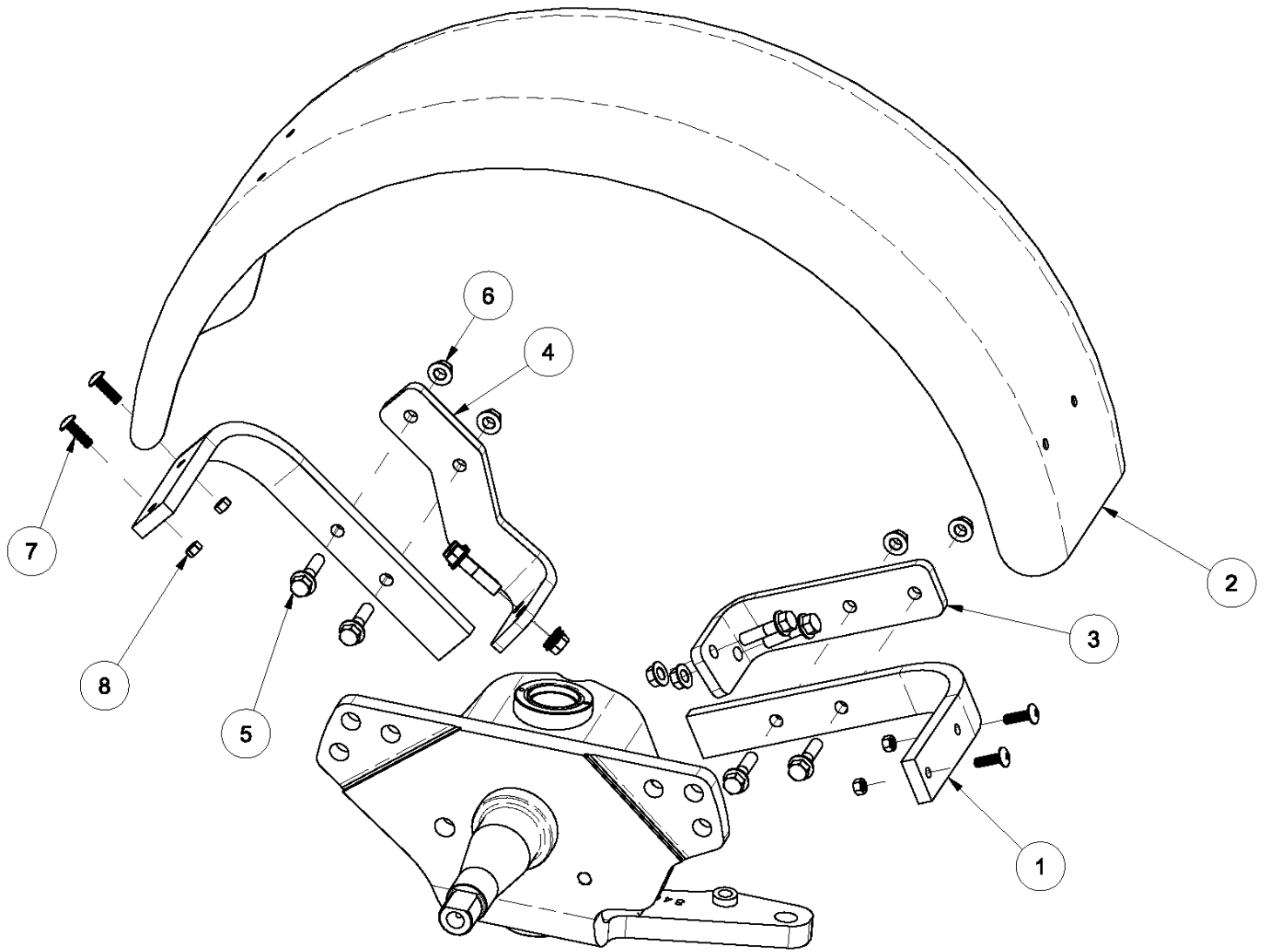
**FIG. 6**



**3. INSTALLATION cont.**

**3.15** Bolt the fenders to the aluminum fender arms with the 3/8" Truss Head Bolts and 3/8" Lock Nuts provided. (See Fig 7)

**3.16**  **TORQUE** 3/8" fasteners to 15-20 FT-LBS.



NOTE: HOLES DO NOT COME IN ALUMINUM BRACKETS OR FENDERS

ITEM	DESCRIPTION	QTY
1	ARM-ALUMINUM, 5/8" X 12"	4
2	FENDER (Call Link Mfg. for details on Fender Options)	-
3	PLATE-BRACKET, LH REAR FENDER	1
	PLATE-BRACKET, RH REAR FENDER	1
4	PLATE-BRACKET, LH FRONT FENDER	1
	PLATE-BRACKET, RH FRONT FENDER	1
5	1/2" X 2" UNC FLANGE BOLT (GRADE 8)	16
6	1/2" UNC TOP LOCK FL NUT (GR G) O&P	16
7	3/8-16 X 1.25 UNC TRUSS HEAD PHILLIPS SCREW	8
8	3/8-16 UNC TOPLOCK NUT	8



LINK MANUFACTURING, LTD.  
 223 15TH ST. NE, SIOUX CENTER, IA 51250  
 1-800-222-6283 www.linkmfg.com

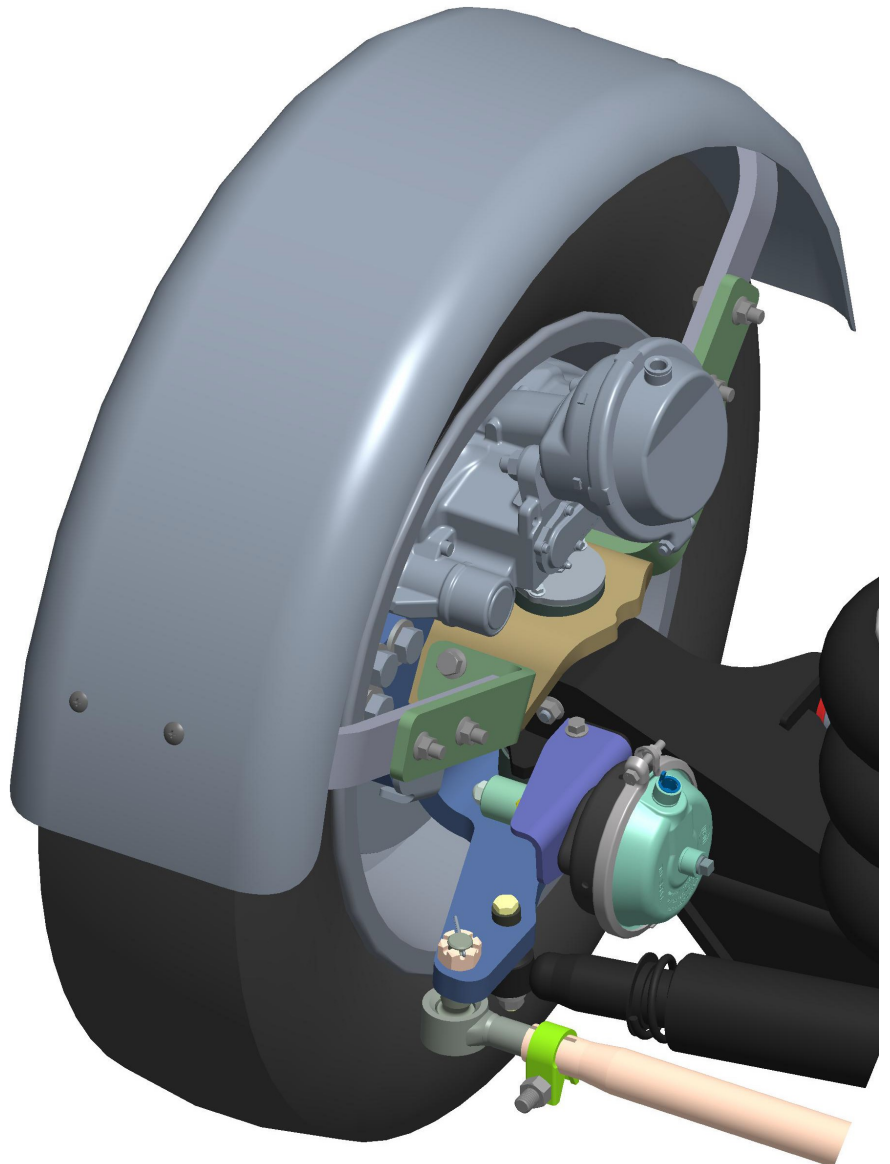
**LINK**® | **Suspensiones  
auxiliares**

Link Mfg. Ltd.  
223 15th St. N.E.  
Sioux Center, IA USA  
51250-2120  
[www.linkmfg.com](http://www.linkmfg.com)

¿PREGUNTAS?  
LLAME A ATENCIÓN  
AL CLIENTE  
1-800-222-6283

# INSTRUCCIONES DE INSTALACIÓN Y LISTA DE PARTES

**800A0211**  
**KIT DE SOPORTE DEL  
GUARDABARROS**  
**13.5 FRENO DE DISCO DE AIRE**





## 1. INTRODUCCIÓN

**IMPORTANTE:** ES IMPORTANTE LEER LAS INSTRUCCIONES PARA LA INSTALACIÓN EN SU TOTALIDAD Y CUIDADOSAMENTE ANTES DE PROCEDER CON LA INSTALACIÓN.

Gracias por elegir una suspensión auxiliar del freno de disco de aire Link 13.5. Queremos ayudarlo a obtener los mejores resultados de esta suspensión y operarla con seguridad. Estas instrucciones contienen información para ayudarlo a instalar los accesorios del kit de guardabarros integrado para su suspensión auxiliar del freno de disco de aire Link 13.5. Estas instrucciones están destinadas exclusivamente para usarse con este producto.

Toda la información contenida en estas instrucciones se basa en la información más reciente disponible al momento de su impresión. Link Manufacturing se reserva el derecho de cambiar sus productos o instrucciones en cualquier momento sin aviso previo.

Los componentes dañados deben devolverse a Link con un número acordado previamente de Autorización de Devolución de Materiales (RMA) a través del Departamento de Atención al Cliente. Entonces el componente dañado podrá reemplazarse en cumplimiento con las condiciones de garantía.

## 2. SÍMBOLOS y NOTAS DEL PAR DE APRIETE

 <b>PAR DE APRIETE</b>	<b>PAR DE APRIETE</b> indica que los sujetadores nombrados se deben apretar a un valor de par de apriete especificado.
---	--

## 3. INSTALACIÓN

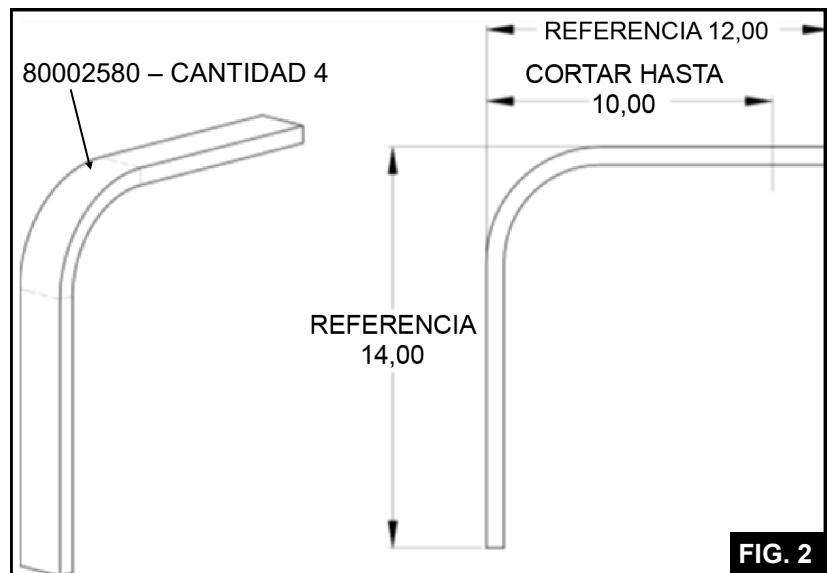
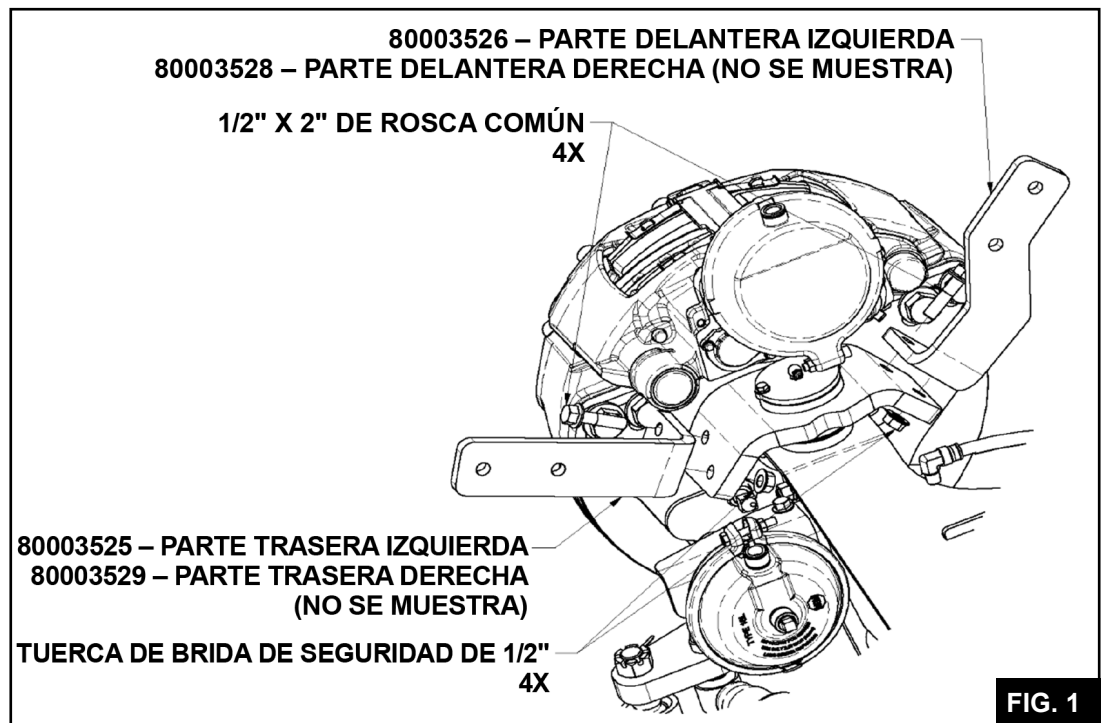
**3.1** Este kit contiene las partes de los soportes de montaje y sujetadores de accesorios para 1 eje completo.

**3.2** Instale los soportes de montaje de mano izquierda como muestra la Fig. 1.

**3.3**  **PAR DE APRIETE**  
Sujetadores de bridas de 1/2" para 100-110 pies-lb

**3.4** Repita el proceso para el lado derecho

**3.5** Corte la pata de 12,00 pulgadas de longitud de los brazos del guardabarros de aluminio 80002580 a 10,00 pulgadas si utiliza los guardabarros de 12,00 pulgadas de ancho. Ver **Figura 2**.





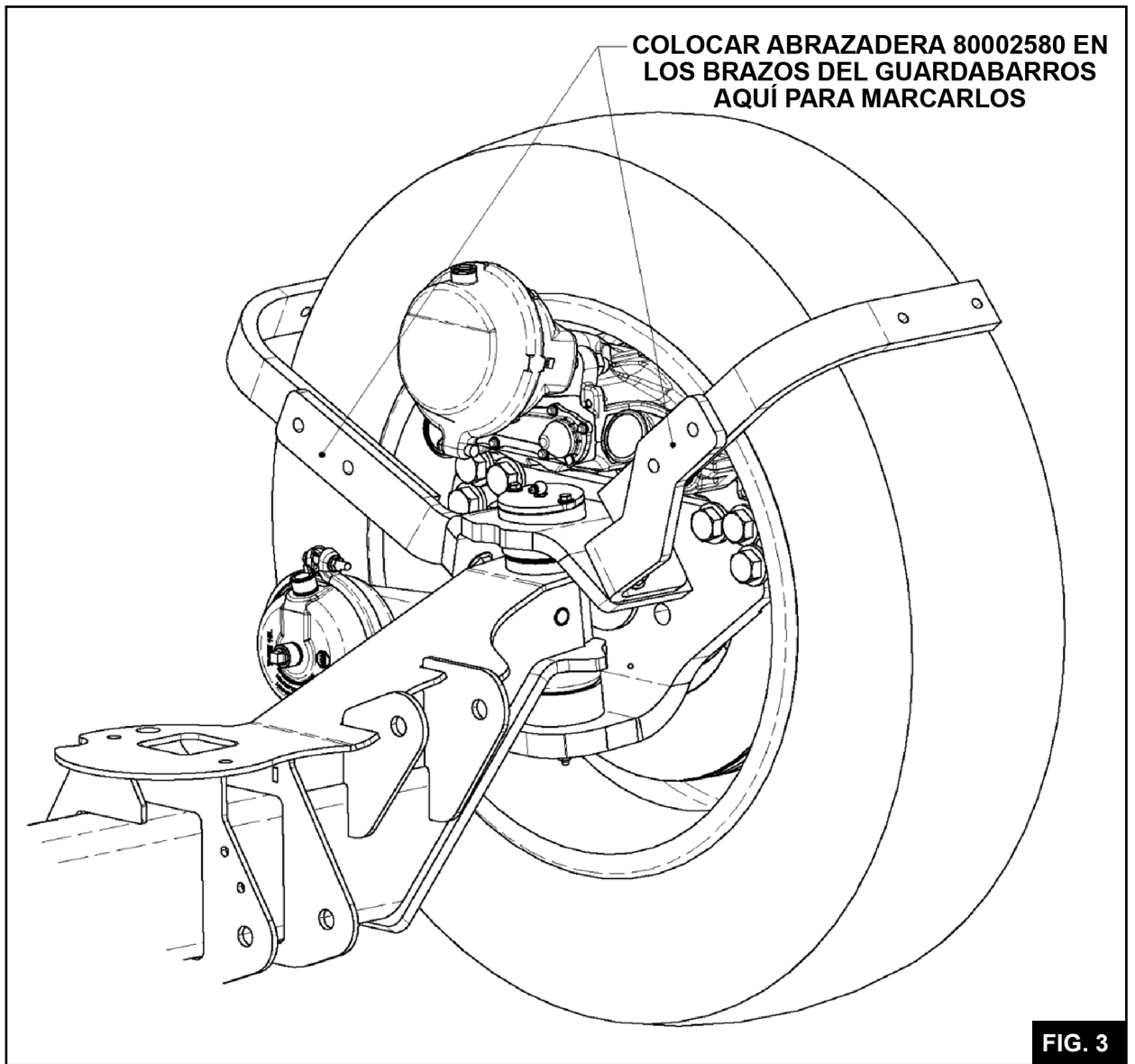


FIG. 3

### 3. Cont. de INSTALACIÓN

**3.6** Coloque una abrazadera en los soportes de montaje y los brazos del guardabarros como muestra la **Fig. 3**. Compruebe que hay un espacio de aproximadamente 1-1/2" entre el brazo de aluminio del guardabarros y la banda de rodadura del neumático. (Ver **Fig. 4**)

**3.7** Marque dónde hacer los orificios de montaje en los brazos de aluminio del guardabarros utilizando los soportes de montaje como plantilla. Si es necesario, retire el neumático para acceder con facilidad a los orificios.

**3.8** Taladre orificios de 9/16" de diámetro para el montaje.

**3.9** Repita el proceso para el lado derecho.

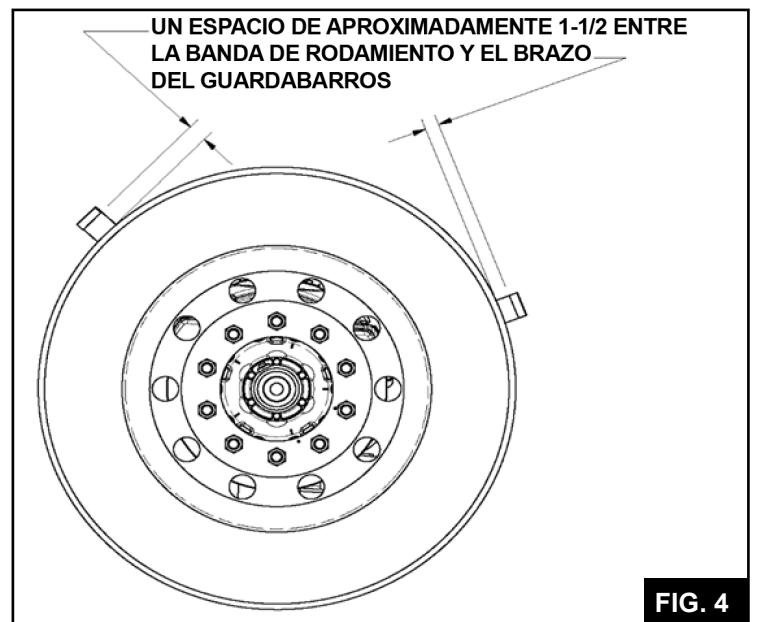
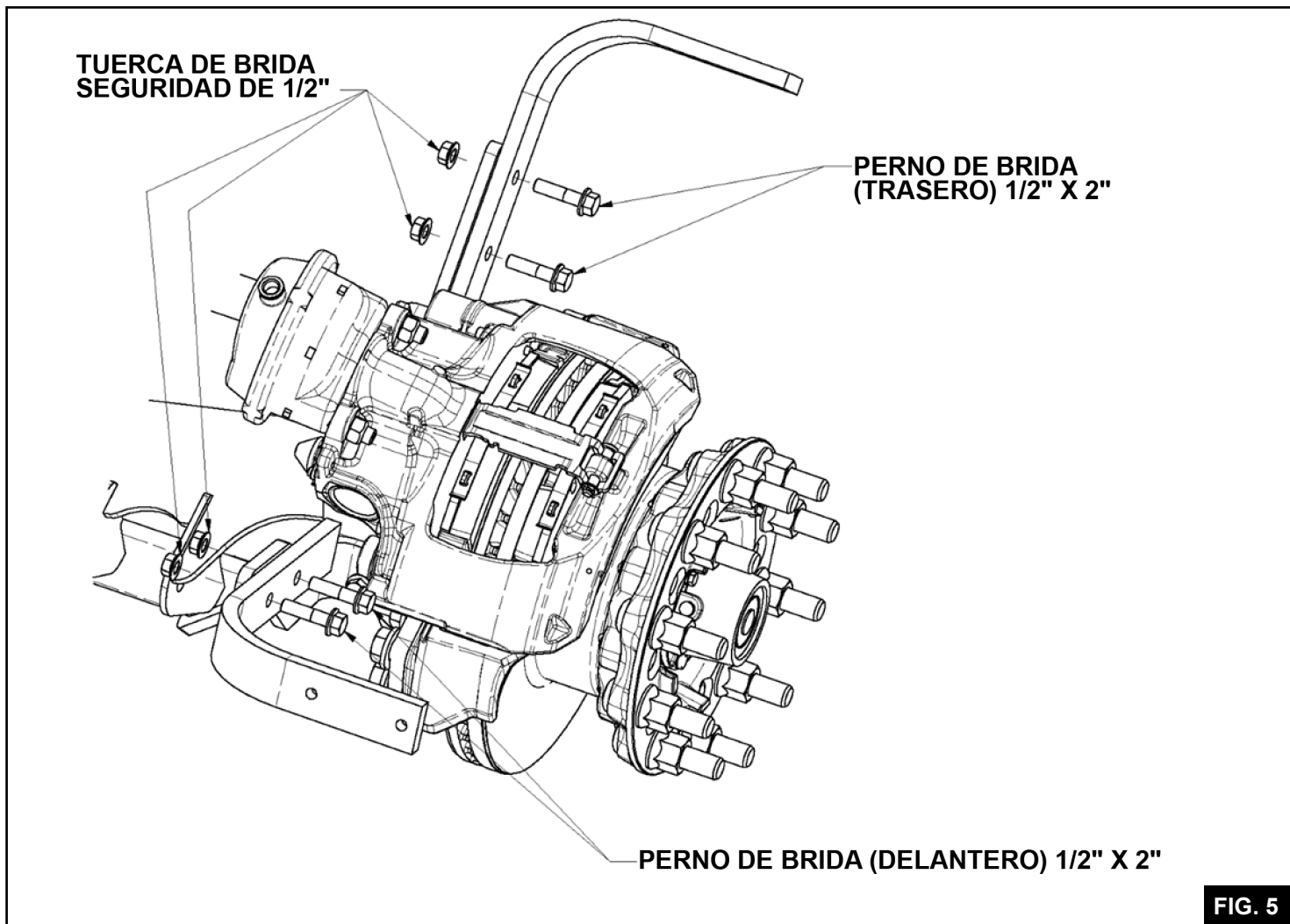


FIG. 4



**FIG. 5**

**3. Cont. de INSTALACIÓN**

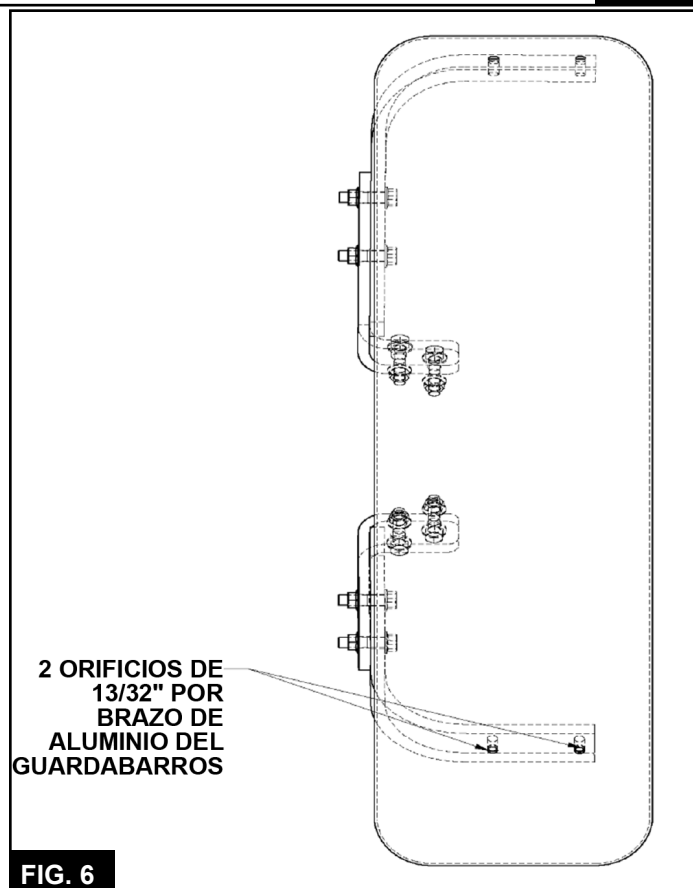
**3.10** Ensamble los brazos de aluminio del guardabarros a los soportes de montaje como muestra la **Fig. 5**.

**3.11**  **Sujetadores 1/2" para 100-110 FT-LB.**

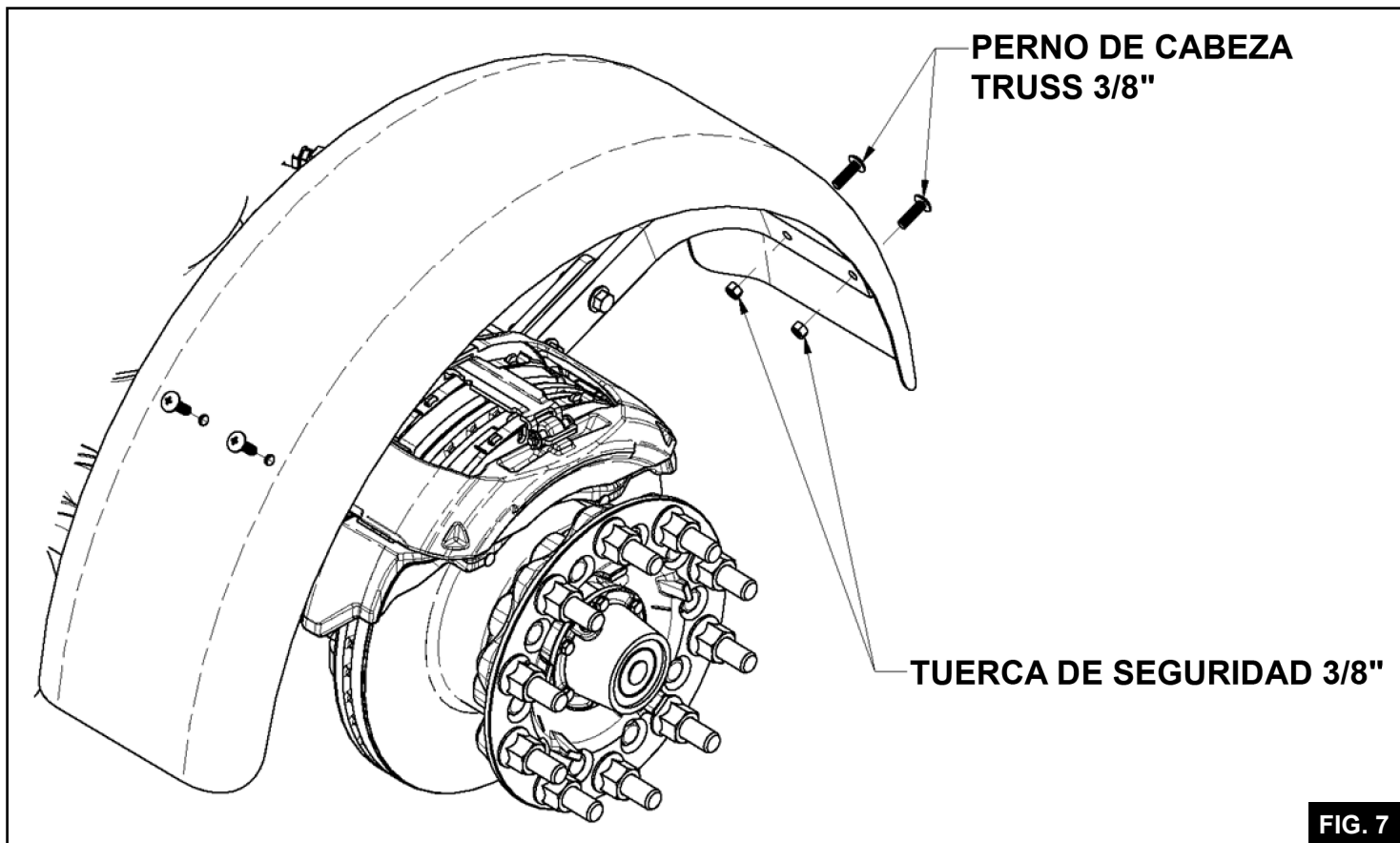
**3.12** Repita el proceso para el lado derecho.

**3.13** Coloque el guardabarros sobre los brazos de aluminio del guardabarros. Gire el guardabarros para lograr la posición deseada. Asegúrese de que el guardabarros se encuentre paralelo al neumático.

**3.14** Fije el guardabarros a los brazos de aluminio del guardabarros. Perfore dos orificios de 13/32" de diámetro por brazo de aluminio lo más distanciados posibles, pero centrados en el guardabarros y dentro de la superficie plana del brazo de aluminio del guardabarros como se muestra en la **Fig.6**.



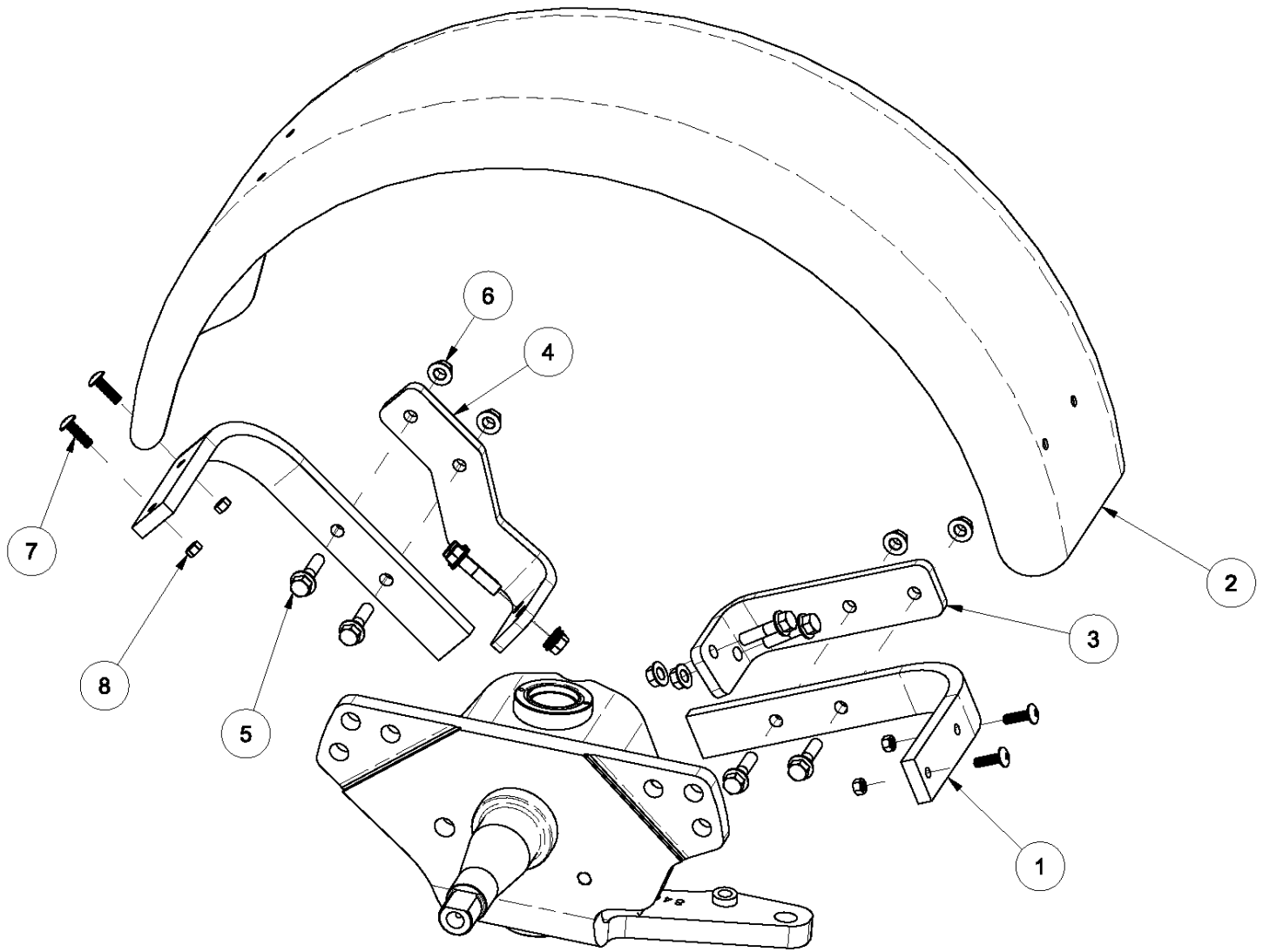
**FIG. 6**



### 3. Cont. de INSTALACIÓN

3.15 Coloque los guardabarros a los brazos de aluminio de los guardabarros con los pernos de cabeza Truss 3/8" y las tuercas de seguridad 3/8" proporcionados. (Ver **Figura 7**).

3.16  **PAR DE APRIETE** Sujetadores 3/8" para 15-20 FT-LB.



NOTA: LOS SOPORTES DE ALUMINIO O LOS GUARDABARROS NO VIENEN CON ORIFICIOS

ARTÍCULO	DESCRIPCIÓN	CANT.
1	BRAZO-ALUMINIO, 5/8" X 12"	4
2	GUARDABARROS (Comuníquese con Link Mfg. para obtener información sobre las opciones)	-
3	PLACA-SOPORTE, GUARDABARROS TRASERO IZQUIERDO	1
	PLACA-SOPORTE, GUARDABARROS TRASERO DERECHO	1
4	PLACA-SOPORTE, GUARDABARROS DELANTERO IZQUIERDO	1
	PLACA-SOPORTE, GUARDABARROS DELANTERO DERECHO	1
5	PERNO DE ROSCA CORRIENTE 1/2" X 2" (GRADO 8)	16
6	TUERCA DE BRIDA DE BLOQUEO SUPERIOR DE ROSCA COMÚN 1/2" (GR G) ACEITE Y FÓSFORO	16
7	3/8-16 X 1.25 TORNILLO PHILLIPS TRUSS DE ROSCA COMÚN	8
8	TUERCA SEGURIDAD DE ROSCA COMÚN DE 3/8-16	8



LINK MANUFACTURING, LTD.  
 223 15TH ST. NE, SIOUX CENTER, IA 51250  
 1-800-222-6283 www.linkmfg.com

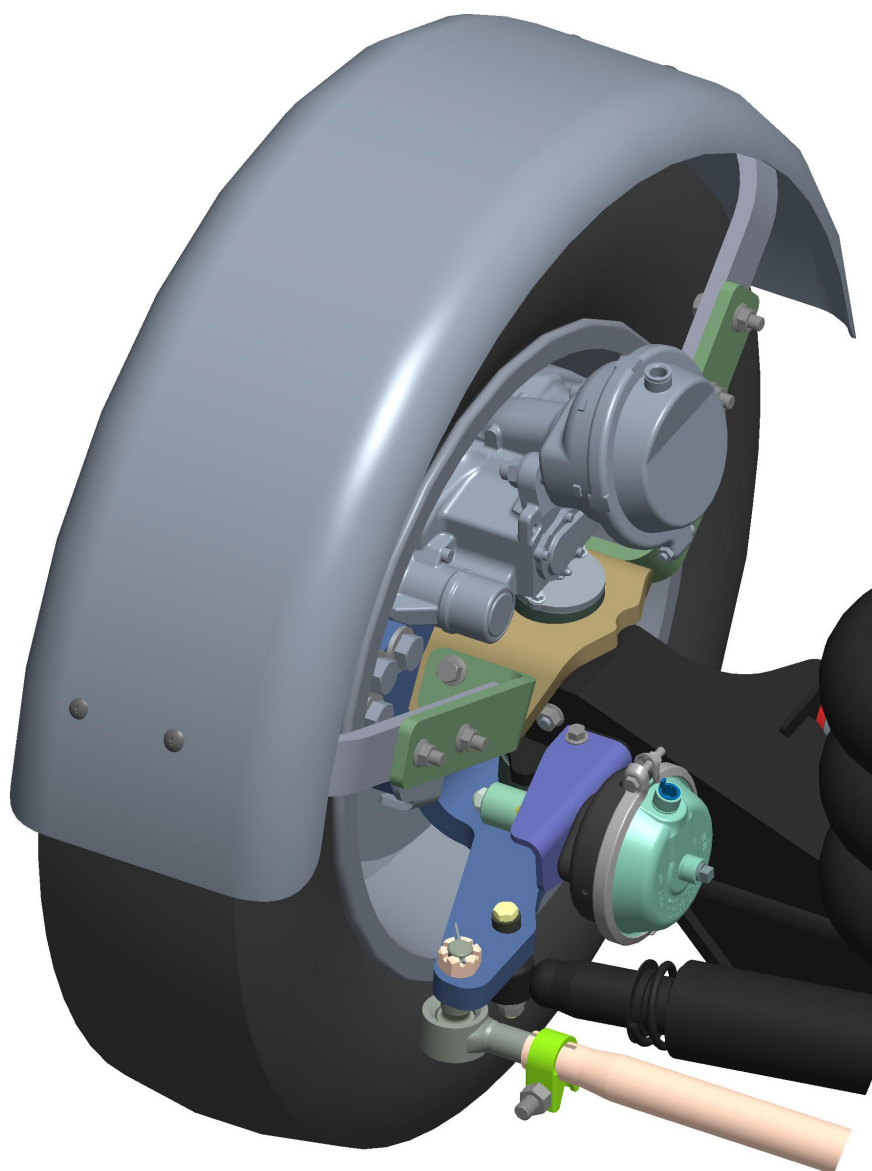
**LINK**® | **Suspensions  
auxiliaires**

Link Mfg. Ltd.  
223 15th St. N.E.  
Sioux Center, IA Etats-Unis  
51250-2120  
[www.linkmfg.com](http://www.linkmfg.com)

**DES QUESTIONS ?  
APPELEZ LE SERVICE  
CLIENTÈLE  
1-800-222-6283**

# INSTRUCTIONS D'INSTALLATION ET LISTE DES PIÈCES

**800A0211  
KIT DE SUPPORT D'AILE FREIN  
À DISQUE PNEUMATIQUE 13.5**



## 1. INTRODUCTION

**IMPORTANT : IL EST IMPORTANT QUE TOUTES LES INSTRUCTIONS D'INSTALLATION SOIENT LUES ATTENTIVEMENT AVANT DE PROCÉDER À L'INSTALLATION.**

Merci d'avoir choisi un Link 13.5 Frein à disque pneumatique Suspension auxiliaire. Nous voulons vous aider à obtenir les meilleurs résultats de cette suspension et à la faire fonctionner en toute sécurité. Cette instruction contient des informations pour aider à l'installation des kits d'ailes intégrés pour votre suspension auxiliaire de frein à disque pneumatique Link 13.5. Cette instruction est destinée uniquement à être utilisée avec ce produit.

Tous les renseignements contenus dans cette instruction sont fondés sur les renseignements les plus récents disponibles au moment de l'impression. Link Manufacturing se réserve le droit de modifier ses produits ou ses instructions à tout moment sans préavis.

Les composants endommagés doivent être retournés à Link avec un numéro d'autorisation de retour de matériel (RMA) préétabli par l'intermédiaire du Service à la clientèle. Le composant endommagé peut alors être remplacé s'il est conforme aux conditions de la garantie.

## 2. SYMBOLES DE COUPLE et NOTES



**COUPLE** indique que les fixations nommées doivent être serrées à une valeur de couple spécifiée.

## 3. INSTALLATION

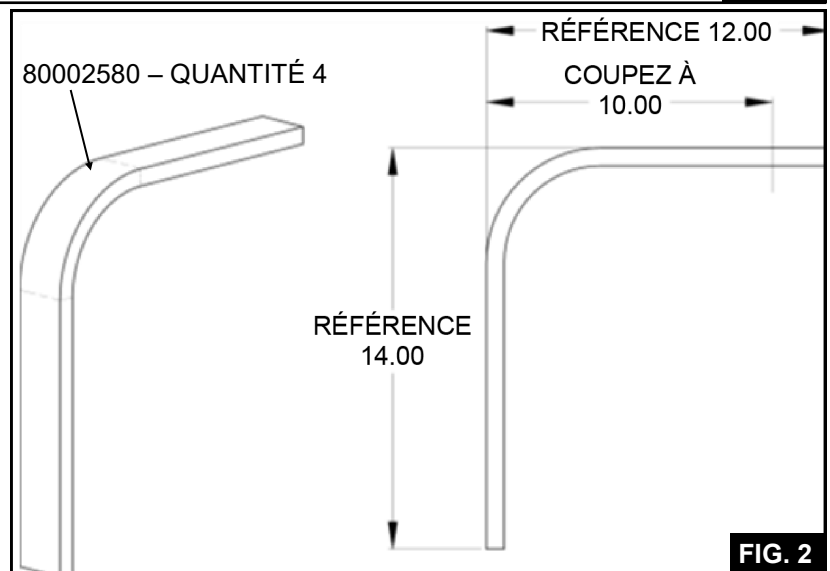
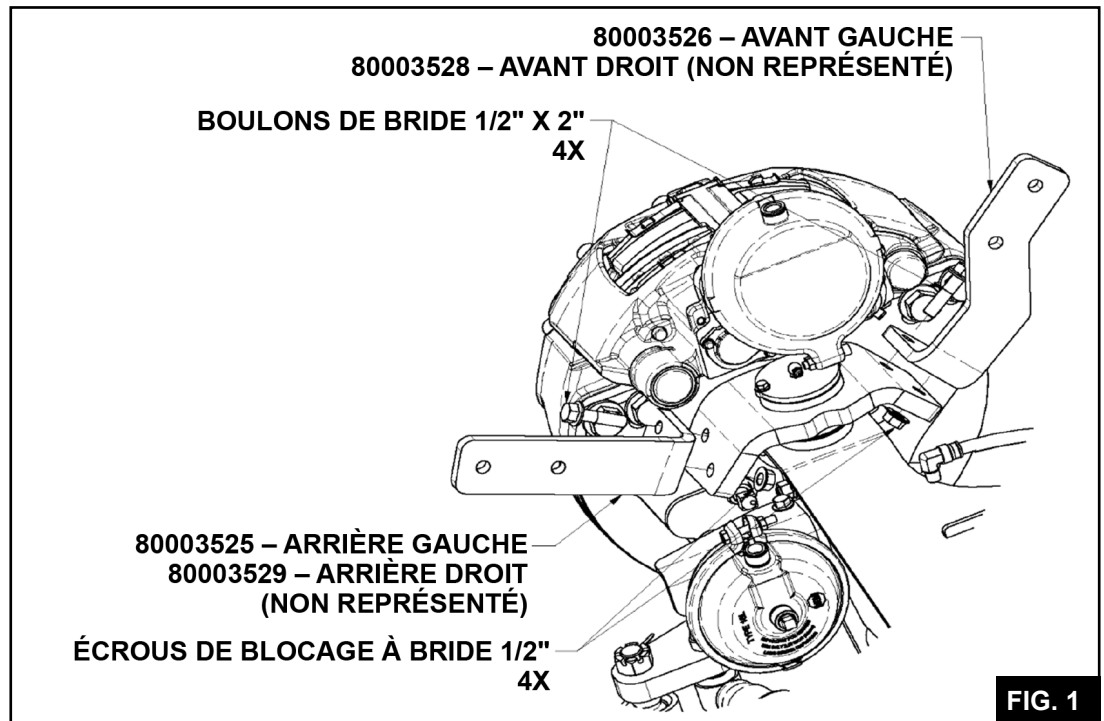
**3.1** Ce kit contient les pièces du support de montage et les fixations pour un essieu complet.

**3.2** Installez les supports de montage de gauche comme indiqué sur la **Figure 1**.

**3.3**  **COUPLE**  
Fixations de bride  
1/2" à 100-110 ft-lbs

**3.4** Répétez le processus pour le côté droit.

**3.5** Couper la jambe de 12,00 pouces de longueur des bras de garde-boue en aluminium 80002580 à 10,00 pouces si vous utilisez des garde-boue de 12,00 pouces de largeur. Voir **Figure 2**.



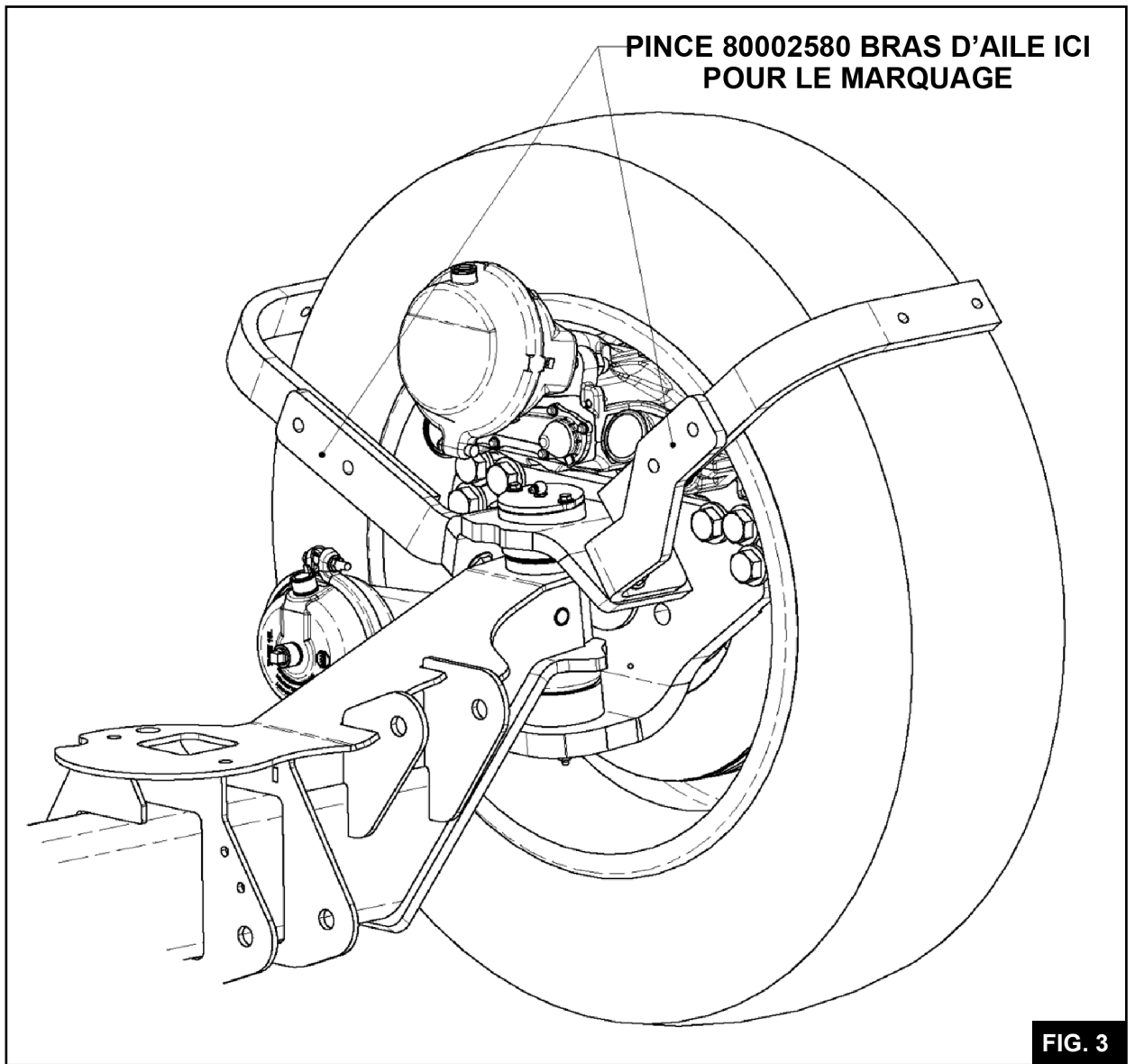


FIG. 3

### 3. INSTALLATION suite.

**3.6** Fixez les bras de garde-boue aux supports de montage comme indiqué sur la **Figure 3**. Vérifiez qu'il y a un espace d'environ 1-1/2" entre le bras de l'aile en aluminium et la face de la bande de roulement du pneu. (Voir **Figure 4**).

**3.7** Marquez l'endroit où percer les trous de montage dans les bras d'ailes en aluminium en utilisant les supports de montage comme modèle. Si nécessaire, retirez le pneu pour faciliter l'accès aux emplacements des trous.

**3.8** Percez des trous de 9/16" de diamètre pour le montage.

**3.9** Répétez le processus pour le côté droit.

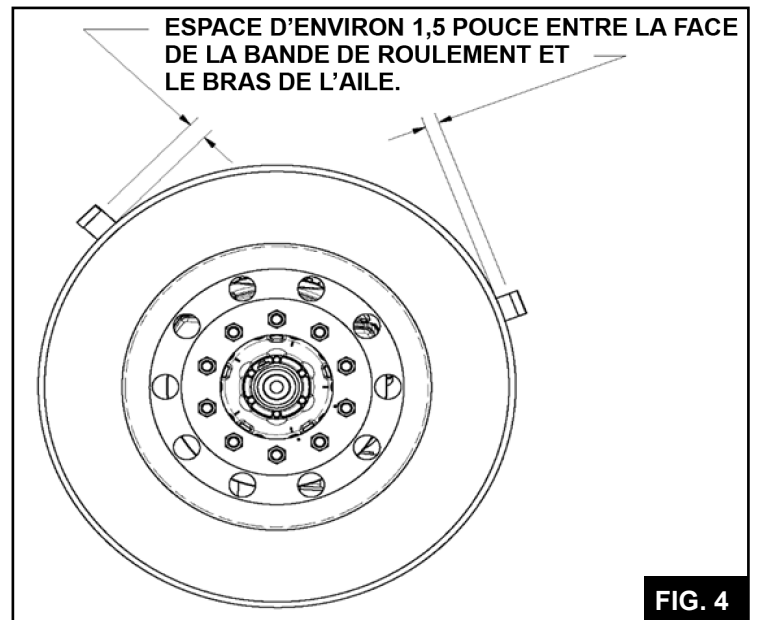


FIG. 4



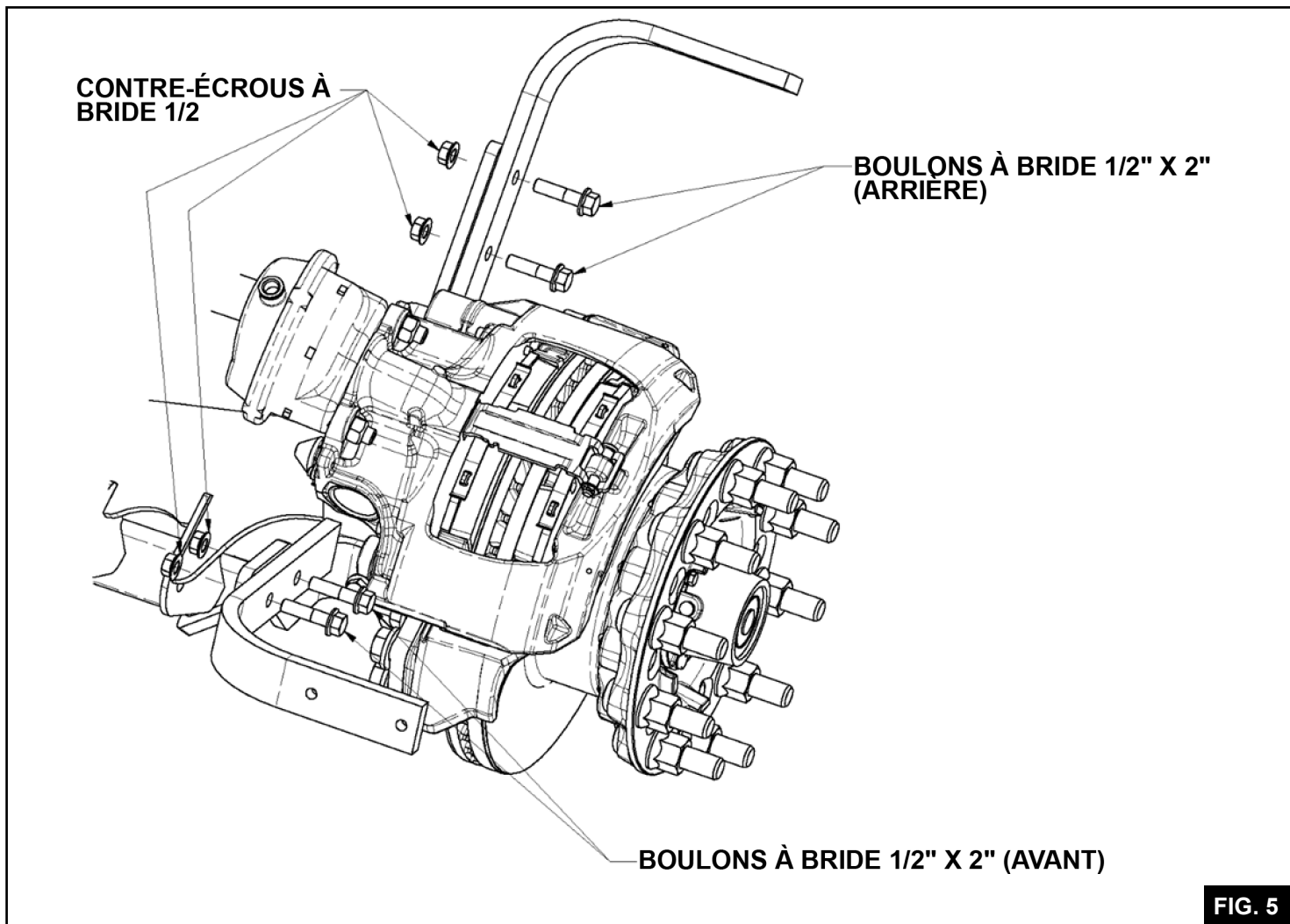


FIG. 5

### 3. INSTALLATION suite.

**3.10** Assemblez les bras d'aile en aluminium aux supports de montage comme indiqué sur **Fig 5**.

**3.11**  **COUPLE** Fixations de 1/2" à 100-110 FT-LBS.

**3.12** Répétez le processus pour le côté droit.

**3.13** Placez l'aile sur le dessus des bras d'aile en aluminium. Faites pivoter l'aile pour obtenir la position souhaitée. Assurez-vous que l'aile est parallèle au côté du pneu.

**3.14** Fixez l'aile à son bras en aluminium. Percez deux trous de 13/32" de diamètre par bras en aluminium, aussi espacés que possible mais centrés sur l'aile et dans le plat du bras d'aile en aluminium, comme indiqué sur la **Fig 6**.

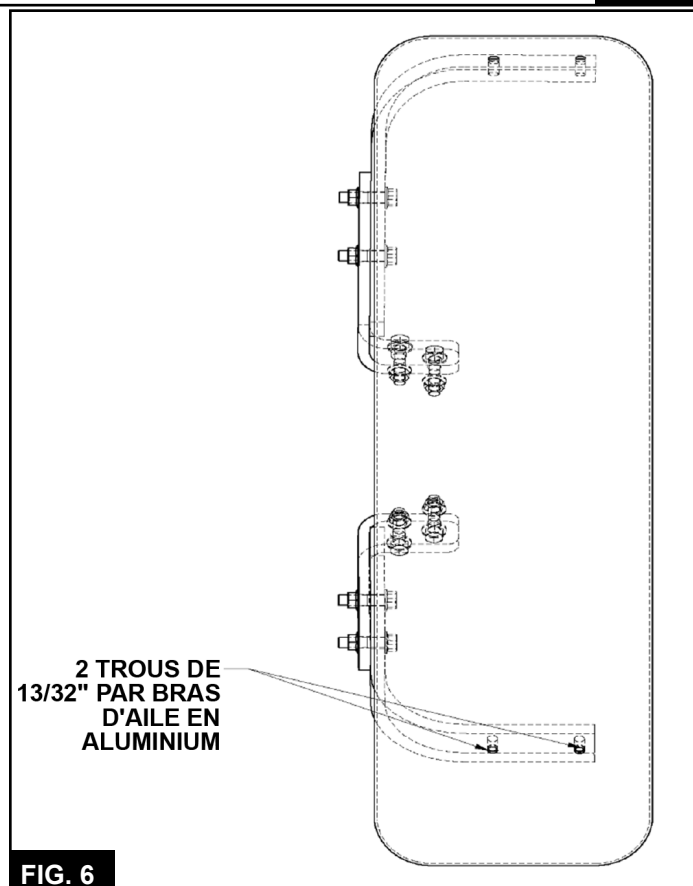
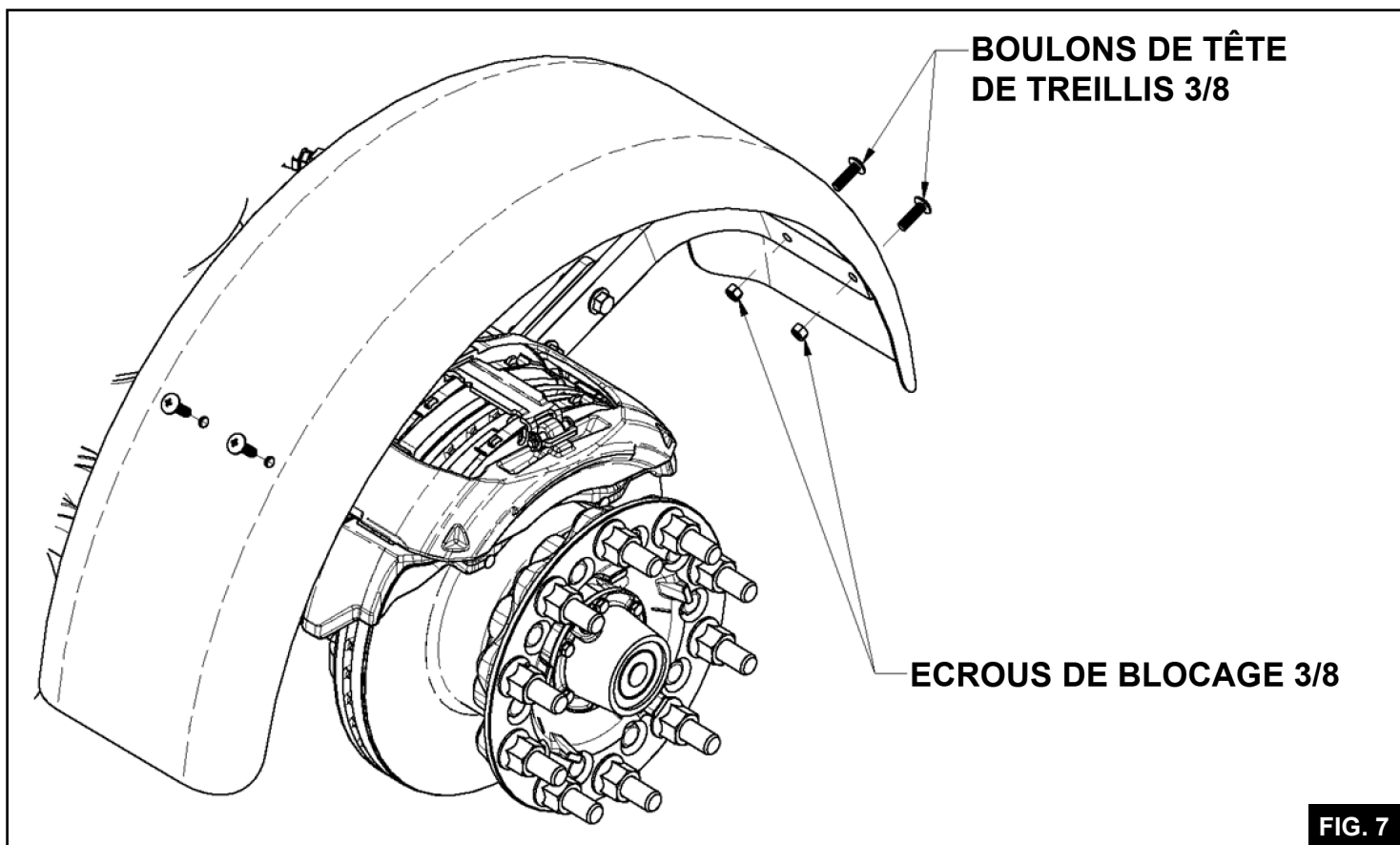


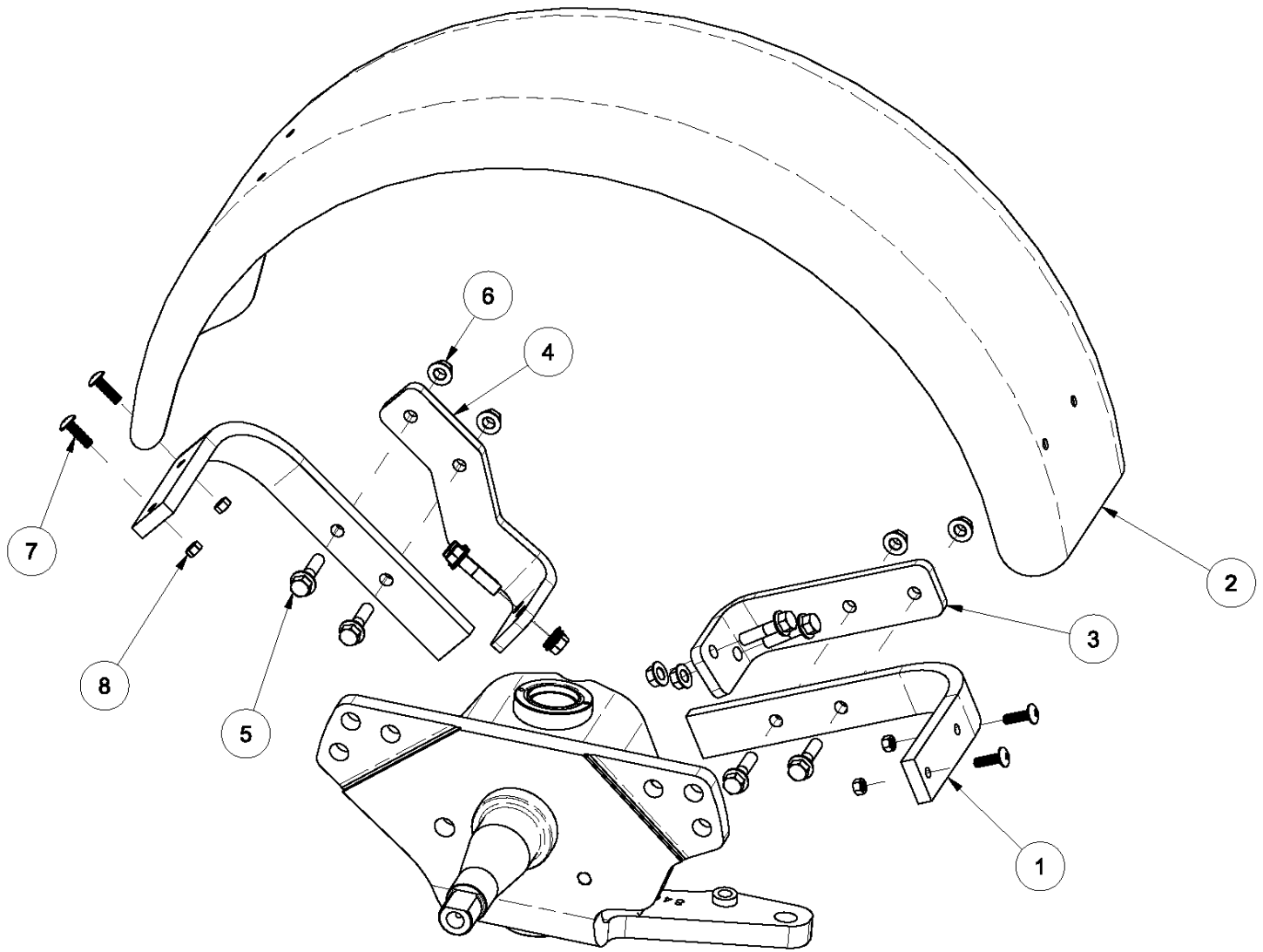
FIG. 6



### 3. INSTALLATION suite.

3.15 Boulonnez les ailes aux bras d'ailes en aluminium avec les boulons 3/8" à tête de treillis et les écrous de blocage 3/8" fournis. (Voir Fig 7)

3.16  **COUPLE** Fixations de 3/8" à 15-20 FT-LBS.



NOTE : LES TROUS NE VIENNENT PAS DANS LES SUPPORTS OU LES AILES EN ALUMINIUM

OBJET	DESCRIPTION	QTÉ
1	BRAS-ALUMINIUM, 5/8" X 12"	4
2	AILE (Appelez Link Mfg. pour plus de détails sur les options d'aile)	-
3	SUPPORT DE PLAQUE D'AILE ARRIÈRE GAUCHE	1
	SUPPORT DE PLAQUE D'AILE ARRIÈRE DROIT	1
4	SUPPORT DE PLAQUE D'AILE AVANT GAUCHE	1
	SUPPORT DE PLAQUE D'AILE AVANT DROIT	1
5	BOULON À BRIDE SANS ÉCROU 1/2" X 2" (GRADE 8)	16
6	1/2" UNC ÉCROU DE BLOCAGE SUPÉRIEUR FL (GR G) O&P	16
7	VIS PHILLIPS 3/8-16 X 1,25 UNC À TÊTE TRUSS	8
8	3/8-16 UNC ÉCROU DE BLOCAGE SUPÉRIEUR	8



LINK MANUFACTURING, LTÉE  
 223 15E RUE NE, SIOUX CENTRE, IA 51250  
 1-800-222-6283 www.linkmfg.com