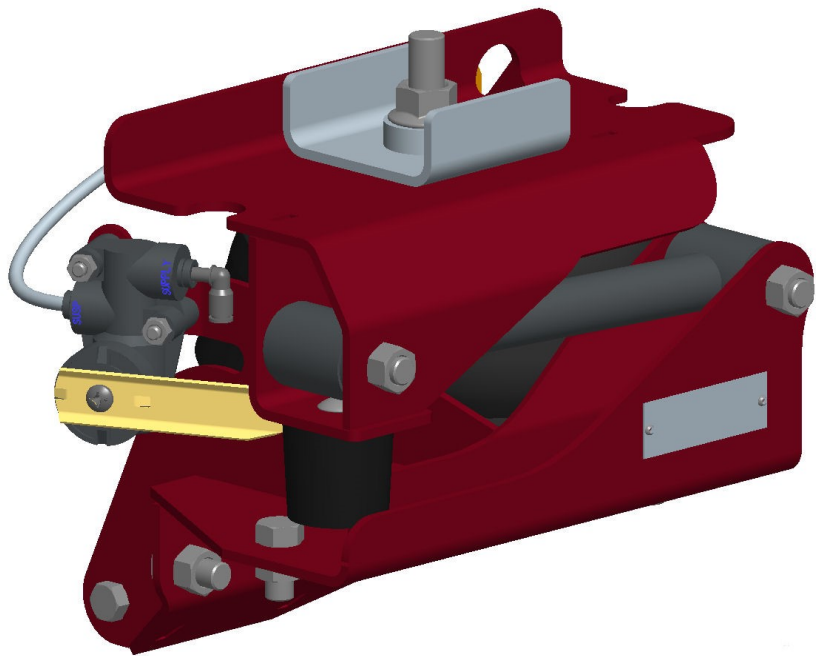


INSTALLATION INSTRUCTIONS



PBC335 (AFTM) (2840G000)



The **CABMATE MODEL PBC335 (AFTM)** fits most Peterbilt 335 Conventionals. It replaces the original cab support, Peterbilt Part No. 20-15951, 20-13321, or 20-00621. **Tractors equipped with certain types of exhaust systems may require ordering an exhaust bracket or brackets. (Link Part No. 2899-A000).**

This unit will not fit trucks equipped with Able Body Sleepers or welded cross member.

*Link mfg. Ltd.
223 15th St. N.E.
Sioux Center, IA USA
51250-2120*

*(712) 722-4874
Fax (712) 722-4876*

**QUESTIONS?
CALL CUSTOMER
SERVICE
1-800-222-6283**

UNIT WEIGHT: 23.8 LB.

NET WEIGHT ADDED: 9.4 LB.

38400004
FEB 25, 2022

CABMATE[®] MODEL PBC335 (AFTM)

Review the Parts List on page 3 to become familiar with the different components of the CABMATE.

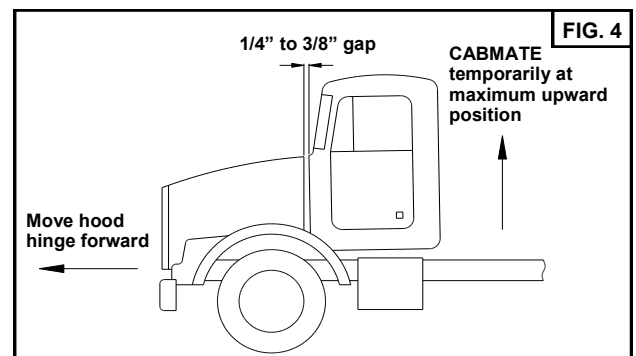
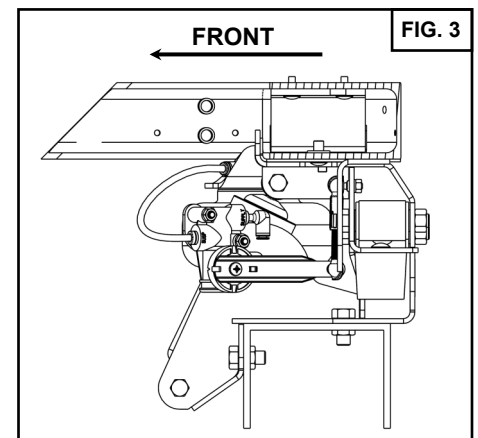
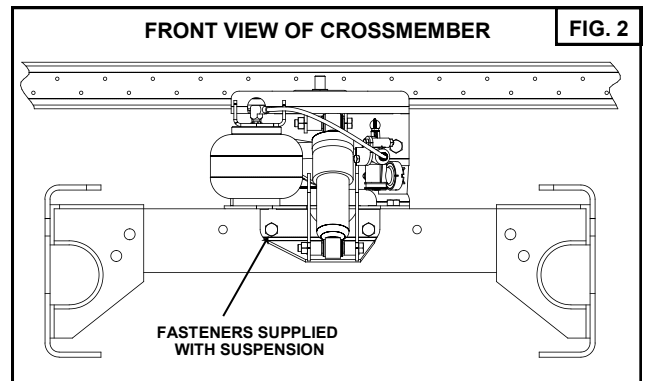
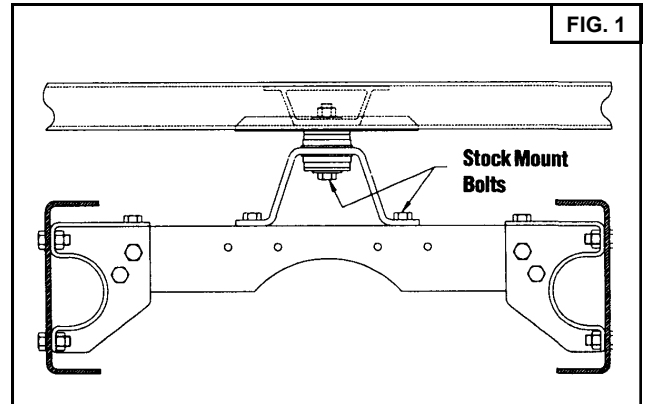
IMPORTANT: Due to many chassis variables caused by installation of special equipment or options, the fit of the CABMATE PBC335 (AFTM) may be affected and should be evaluated before beginning installation.

IMPORTANT: Installation of the CABMATE system will allow the cab to move freely. Before starting installation, check clearances between the cab and any objects the cab may contact when it moves (1 1/2 inches of clearance should be sufficient). The clearance of components that are affected by cab movement, such as exhaust and radiator systems, must also be evaluated.

- A. Remove the stock mount bolts from the bottom of the original rear cab mount. Securely prop up the cab and remove all stock mount parts.
- B. Slide the CABMATE between the cab and the crossmember from underneath the cab. Loosely fasten the Unit Bottom to the crossmember using the eight 1/2" mount bolts (Item Nos. 9 and 18 from parts list on page 3).

HINT: It may be easier to first drop the cross member, mount the Cabmate to the cross member, and then reinstall the cross member.

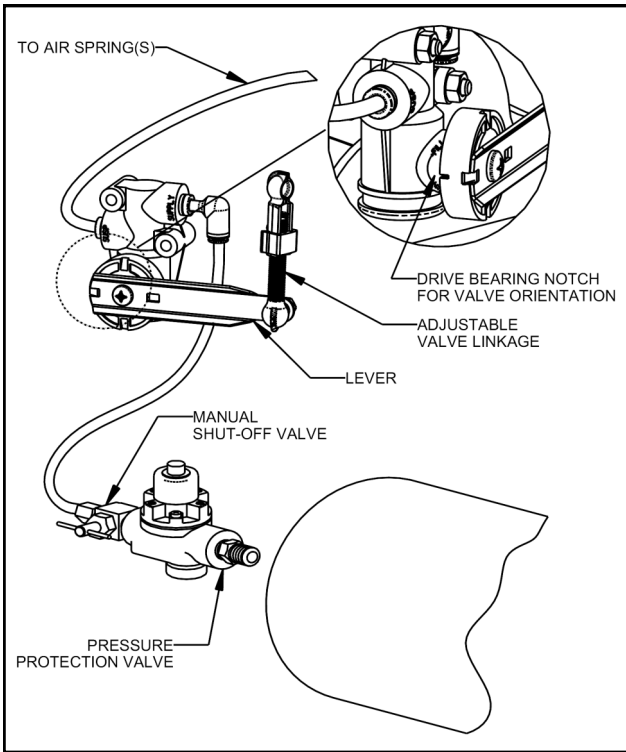
- C. Lower the cab until it touches the top of the CABMATE. With the Unit Top and the Unit Bottom aligned, fasten the Unit Top to the cab using the 5/8" mount bolt (Item Nos. 10 and 27 from parts list on page 3). **SECURELY TIGHTEN ALL FASTENERS.**
- D. See page 2 for plumbing instructions and height adjustments.
- E. **IMPORTANT:** After plumbing and height control adjustments are completed, temporarily adjust the CABMATE to its maximum upward position. There must be a minimum of 1/4" gap between the cab and the hood. Adjust the hood hinge forward as necessary (Fig. 3).



PLUMBING INSTRUCTIONS



FOR SAFETY PURPOSES, THE CABMATE MUST BE SUPPLIED FROM A PRESSURE-PROTECTED CIRCUIT. IN THE EVENT OF AN AIR LEAK IN THE CAB SUSPENSION, FAILURE TO PROVIDE A PRESSURE-PROTECTED CIRCUIT MAY CAUSE LOSS OF AIR PRESSURE TO VITAL SYSTEMS ON THE VEHICLE.



LOSS OR APPLICATION OF AIR PRESSURE TO CABMATE WILL CAUSE SUDDEN MOVEMENT OF THE CAB. PRIOR TO INSTALLING OR PERFORMING MAINTENANCE, BLOCK UP THE CABMATE TO PREVENT THE POSSIBILITY OF INJURY.



CONNECT THE CABMATE DIRECTLY TO THE MAIN AIR TANK. YOU WILL NEED AN AIR PRESSURE PROTECTION VALVE IN THE LINE. (INCLUDED IN THE PRESSURE PROTECTION KIT. LINK MFG. PART NO. 1350-0000). DO NOT USE AN AIR PRESSURE REGULATOR!

A. With the tank at 0 p.s.i., remove the existing plug or fitting from the desired port.

B. Apply joint compound to the fittings and install the pressure protection kit. DO NOT USE TEFLON TAPE. Be sure that the arrows on the valve are pointing in the direction of air flow and the vent hole is pointed down. NOTE: Additional fittings/reducers may be required to attach the hex nipple to the main air tank.

C. Run the 1/4" airline from the shut-off valve to the CABMATE. Be sure that the airline has enough clearance so that there are no pinch points that may restrict or cut the airline. Secure the airline using the cable ties supplied by Link Mfg.

D. Tighten all plumbing fittings. Then, with the system at operating pressure (90 to 110 p.s.i.), open the Manual Shut-off Valve to supply air to the CABMATE. Check the system for air leaks.

E. Check for proper operation of the height control valve. Disconnect the valve linkage from the lever. Push the lever down 45°, air should flow into the air spring (s). Return the lever to the neutral position. Push the lever up 45°, air should exhaust from the air spring(s). Return the lever to the neutral position; no air

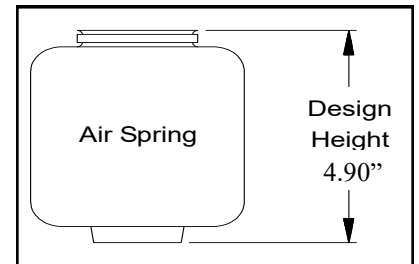
should flow. Reconnect the valve linkage to the lever.

HEIGHT ADJUSTMENTS

Measure the design height of the air spring(s). The height should be 4.90 inches ± 1/16. To change the height, disconnect one end of the valve linkage and adjust accordingly.

MAINTENANCE

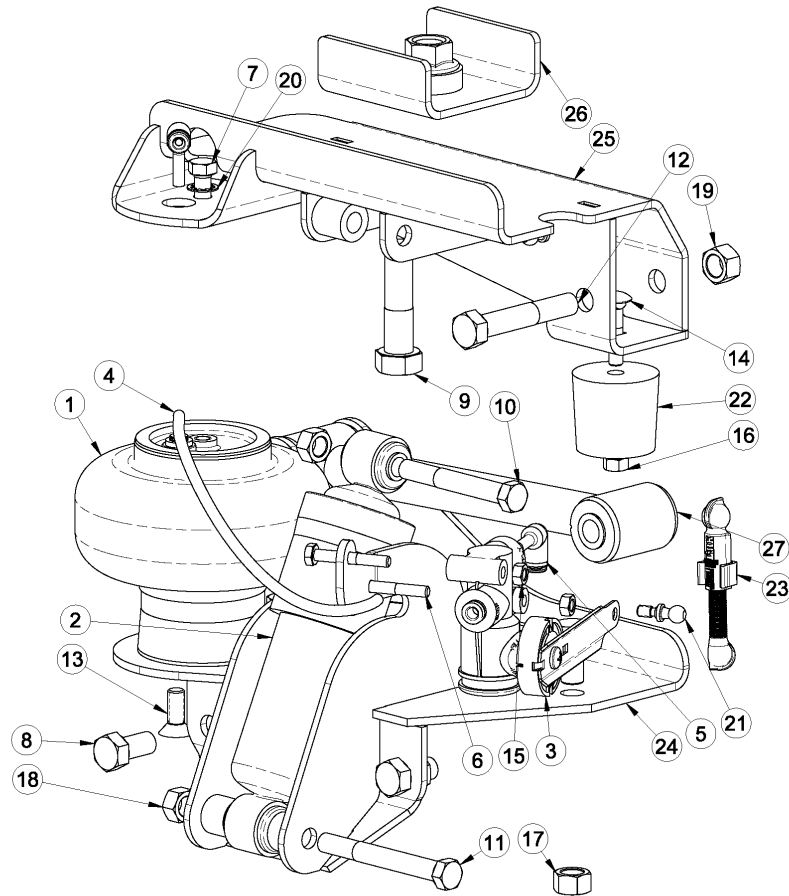
CABMATES need no lubrication and little maintenance. The following components should be checked at the time the truck is being serviced. However, immediate corrective action should be taken if a serious malfunction occurs.



140520
AFTM

COMPONENT	POSSIBLE PROBLEM	CORRECTIVE ACTION	TORQUE
Airlines	Air leaks	Replace airline	Compression Nut Hand Tight + 1 Turn
Fittings	Air leaks	Remove fitting and apply fresh joint compound. Reinstall fitting, but Do Not Overtighten. Do not use teflon tape.	Fully insert airline into fitting, gently pull back to secure airline in fitting.
Air Springs	A. Improper height B. Air leakage	A. Adjust valve linkage to maintain proper air spring height. B. Replace air spring.	Size Metal Plastic 3/8 25 Ft. Lbs 04 Ft. Lbs 1/2 28 Ft. Lbs 10 Ft. Lbs 3/4 30 Ft. Lbs 10 Ft. Lbs
Height Control Valve	Air spring(s) will not inflate when weight is added to the cab; OR Air spring(s) will not deflate when weight is removed from the cab.	A. Inspect valve to insure drive bearing notch is located on "SUSP" port side of valve. If not, loosen lever screw (but do not remove completely) and pull lever loose from drive bearing, rotate drive bearing until the bearing notch is in the correct position and resecure lever by tightening lever screw. B. Replace Valve	1/4 Mount Fasteners 10 Ft. Lbs. Bearing Screw 40-50 InLbs.
Shock Absorber	Insufficient dampening effect	Replace shocks	45 Ft. Lbs.
Lateral Control Rod	A. Loose nuts on lateral control rod bolts B. Worn bushings.	A. Tighten securely to clamp the inner sleeve. B. Replace lateral control rod.	40 Ft. Lbs.

IMPORTANT: Periodically check the tightness of all fasteners.



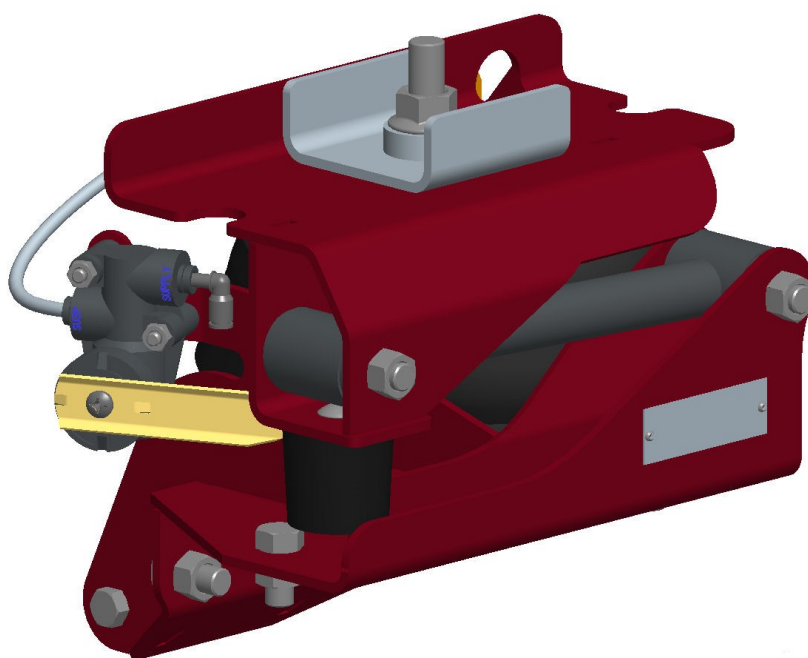
CABMATE® MODEL PBC335 PARTS LIST

ITEM #	PART #	DESCRIPTION	QTY.
1	1104P005	SPRING-AIR	1
2	1202P055	SHOCK ABSORBER	1
3	1350-0102	ASSEMBLY-HEIGHT CONTROL VALVE	1
4	1302-0090	AIRLINE-NYLON, .250 O.D., BULK	1.00 Ft.
5	1302-5499	ELBOW-PLUG-IN, 1/4"	2
6	1401-0814	1/4 X 1 3/4 UNC HEX CAP SCR (GR 5)	2
7	1401-1205	3/8 X 5/8 UNC HEX CAP SCR (GR 5)	1
8	1401-1608	1/2 X 1 UNC HEX CAP SCR (GR 5)	4
9	1401-2020	5/8 X 2 1/2 UNC HEX CAP SCR (GR 5)	1
10	1403-1426	7/16 X 3 1/4 UNF HEX CAP SCR (GR 5)	1
11	1403-1430	7/16 X 3 3/4 UNF HEX CAP SCR (GR 5)	1
12	1404-1624	1/2 X 3 UNF HEX CAP SCR (GR 8)	2
13	1417-1208	3/8 X 1 UNC SOC FLAT CSK HD CAP SCREW	1
14	1435-1012	5/16 X 1 1/2 UNC RND HD SQ NK BOLT (GRADE 5)	1
15	1476-0800	1/4 UNC HEX CTR LOCK NUT (GR B)	2
16	1476-1000	5/16 UNC HEX CTR LOCK NUT (GR B)	1
17	1476-1600	1/2 UNC HEX CTR LOCK NUT (GR B)	4
18	1477-1405	7/16 UNF HEX TOP LOCK NUT (GR B)	2
19	1477-1601	1/2 UNF HEX TOP LOCK NUT (GR C)	2
20	14851205	3/8 INT TOOTH LOCK WASHER, ZINC	1
21	2991-0026	KIT-PIVOT BALL	2
22	1500-0070	BUMPER-JOUNCE, 1.75	1
23	29910050	LINKAGE-VALVE	1
24	28400100	BRACKET-MOUNT, PBC335 CROSSMEMBER	1
25	28400101	BRACKET-MOUNT, PBC335 CAB	1
26	28400105	PLATE-MOUNT, FASTENER	1
27	29934003	LATERAL CONTROL ROD	1
-	1350-0000	KIT-PROTECTION, PRESSURE	1

INSTRUCCIONES DE INSTALACIÓN

LINK® **Cabmate**®
Suspensión para aire de cabina

PBC335 (AFTM) (2840G000)



El **MODELO CABMATE PBC335 (AFTM)** se ajusta a la mayoría de los Peterbilt 335 convencionales. Reemplaza el soporte de cabina original, N.º de parte Peterbilt 20-15951, 20-13321 o 20-00621. **Los tractores equipados con algunos tipos de sistemas de escape pueden requerir que se pida un soporte (o soportes) de escape. (N.º de parte de Link 2899- A000).**

Esta unidad no se ajusta a los camiones equipados con cabina dormitorio de Able Body o travesaño soldado.

Link Mfg. Ltd.
223 15th St. N.E.
Sioux Center, IA EE. UU.
51250-2120

(712) 722-4874
Fax (712) 722-4876

**¿PREGUNTAS?
LLÁME A ATENCIÓN
AL CLIENTE
1-800-222-6283**

PESO UNITARIO: 23.8 LB.

PESO NETO AÑADIDO: 9.4 LB.

MODELO CABMATE PBC335 (AFTM)

Revise la Lista de partes en la página 3 para familiarizarse con los distintos componentes del CABMATE.

IMPORTANTE: Debido a las múltiples variables del chasis, que resultan de la instalación de equipo especial de opciones, el ajuste de CABMATE PBC335 (AFTM) se puede ver afectado y se deberá evaluar antes de iniciar la instalación.

IMPORTANTE: La instalación del sistema CABMATE permitirá que la cabina se mueva libremente. Antes de iniciar la instalación, verifique el espacio libre entre la cabina y cualquier objeto que pudiera tener contacto con la cabina al moverse (es suficiente un espacio de 1 1/2 pulgadas). También debe evaluarse el espacio libre de los componentes afectados por el movimiento de la cabina, como los sistemas del escape y el radiador.

- A. Retire los pernos del montaje de carga de la parte inferior del montaje original de la cabina trasera. Sostenga la cabina de forma segura y retire todas las partes del montaje de carga.
- B. Deslice el CABMATE entre la cabina y el travesaño debajo de la cabina. Fije holgadamente la parte inferior de la unidad al travesaño usando ocho pernos de montaje de 1/2" (artículos núm. 9 y 18 en la lista de partes de la página 3).

SUGERENCIA: Puede que sea más fácil soltar primero el travesaño, montar el Cabmate al travesaño, y luego reinstalar el travesaño.

- C. Baje la cabina hasta que toque la parte superior del CABMATE. Con la parte superior y la parte inferior de la unidad alineadas, sujete la parte superior de la unidad a la cabina, usando el perno de montaje de 5/8" (artículos núm. 10 y 27 en la lista de partes de la página 3). **APRIETE FIRMEMENTE TODAS LAS PIEZAS DE SUJECIÓN.**
- D. Consulte la página 2 para ver las instrucciones de las tuberías y los ajustes de las alturas.
- E. **IMPORTANTE:** Después de completar los ajustes del control de tuberías y alturas, ajuste temporalmente CABMATE a su posición ascendente máxima. Debe haber un espacio mínimo de 1/4" entre la cabina y el capó. Ajuste la bisagra del capó hacia adelante según sea necesario (Fig. 3).

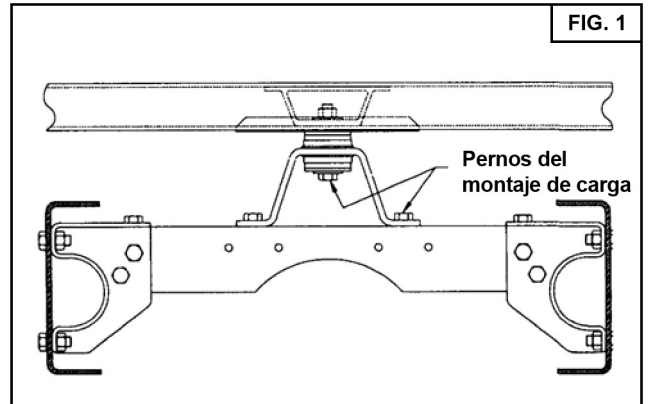
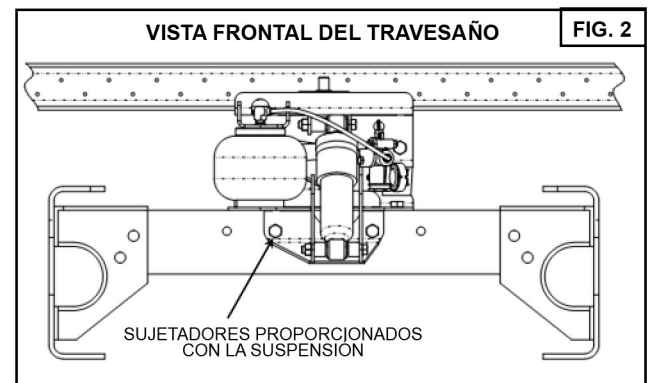


FIG. 1



VISTA FRONTAL DEL TRAVESAÑO

FIG. 2

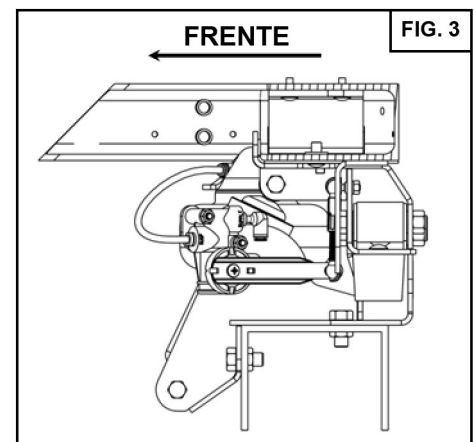


FIG. 3

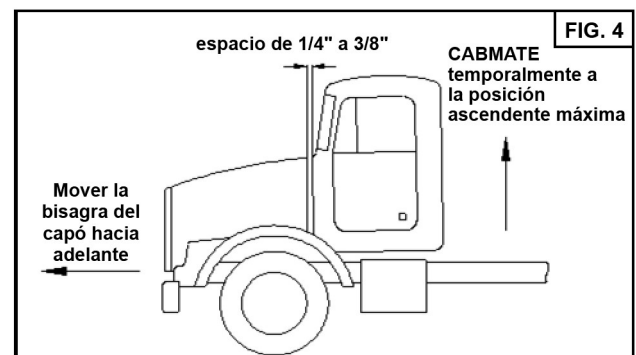
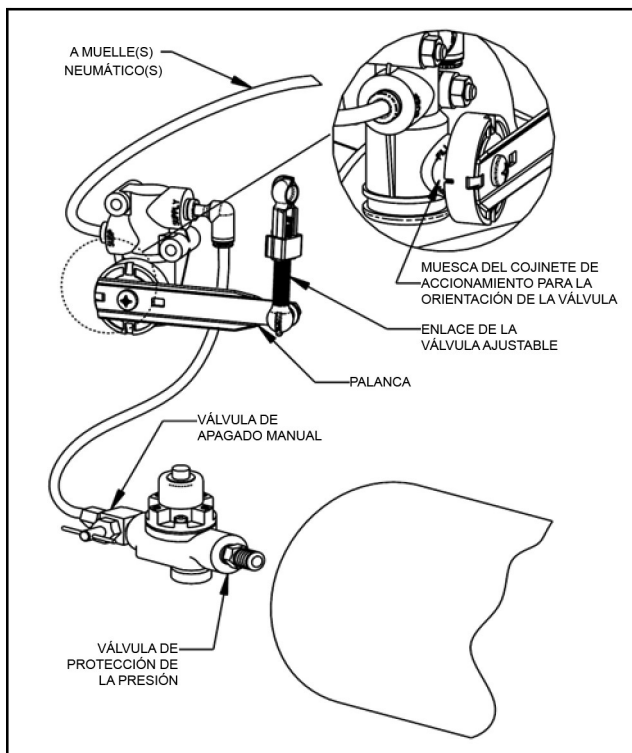


FIG. 4

INSTRUCCIONES DE TUBERÍAS



POR MOTIVOS DE SEGURIDAD, CABMATE SE DEBE SUMINISTRAR DESDE UN CIRCUITO PROTEGIDO DE LA PRESIÓN. EN EL CASO DE UNA FUGA DE AIRE EN LA SUSPENSIÓN DE LA CABINA, NO PROPORCIONAR UN CIRCUITO PROTEGIDO CONTRA LA PRESIÓN PUEDE CAUSAR UNA PÉRDIDA DE PRESIÓN DE AIRE EN LOS SISTEMAS ESENCIALES DEL VEHÍCULO.



LA PÉRDIDA O APLICACIÓN DE LA PRESIÓN DEL AIRE EN CABMATE CAUSARÁ UN MOVIMIENTO REPENTINO DE LA CABINA. ANTES DE INSTALAR O REALIZAR EL MANTENIMIENTO, BLOQUEE CABMATE PARA EVITAR LA POSIBILIDAD DE UNA LESIÓN.



CONECTE CABMATE DIRECTAMENTE AL TANQUE DE AIRE PRINCIPAL. NECESITARÁ UNA VÁLVULA DE PROTECCIÓN DE LA PRESIÓN DEL AIRE EN LA LÍNEA. (INCLUIDA EN EL KIT DE PROTECCIÓN DE LA PRESIÓN. LINK MFG. PARTE N.º 1350-0000). ¡NO USE UN REGULADOR DE PRESIÓN DEL AIRE!

A. Con el tanque a 0 p.s.i., retire el tapón o accesorio existente del puerto deseado.

B. Aplique el compuesto a los accesorios e instale el kit de protección de la presión. **NO UTILICE CINTA DE TEFLÓN.** Asegúrese de que las flechas en la válvula apunten en la dirección del flujo de aire y que el orificio de ventilación esté hacia abajo. **NOTA:** Se pueden requerir accesorios/reductores adicionales para unir el tubo corto hexagonal al tanque de aire principal.

C. Corra la línea de aire de 1/4" desde la válvula de cierre hasta CABMATE. Asegúrese de que la línea de aire cuente con suficiente espacio, de modo que no haya puntos de apriete que puedan restringir o cortar la línea de aire. Asegure la línea de aire usando sujetacables suministrados por Link Mfg.

D. Apriete todos los accesorios de tuberías. Después, con el sistema a presión de servicio (de 90 a 110 p.s.i.), abra la válvula de cierre manual para suministrar aire a CABMATE. Revise el sistema en busca de fugas de aire.

E. Revise que la válvula de control de altura funcione correctamente. Desconecte el enlace de la válvula de la palanca. Baje la palanca a 45°, el aire deberá fluir al (los) muelle(s) neumático(s). Regrese la palanca a una posición neutra. Empuje la palanca a 45°, el aire deberá salir del (los) muelle(s) neumático(s). Regrese la palanca a una posición neutra; no debería fluir aire alguno. Vuelva a conectar el enlace de la válvula a la palanca.

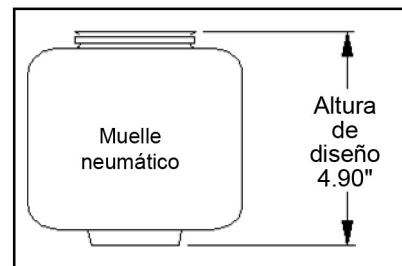
AJUSTES DE LA ALTURA

Mida la altura del diseño del (los) muelle(s) neumático(s). La altura deberá ser de 4.90 pulgadas \pm 1/16. Para cambiar la altura, desconecte un extremo del enlace de la válvula y ajuste según corresponda.

MANTENIMIENTO

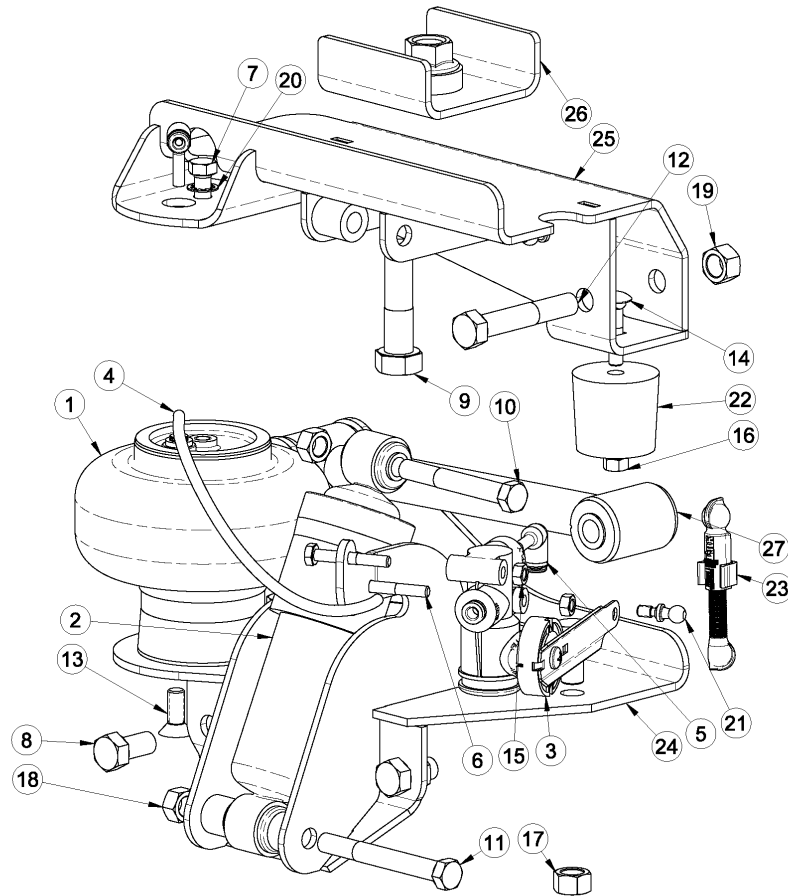
CABMATES no requieren lubricación y requieren poco mantenimiento. Deberá revisar los siguientes componentes cuando se realicen tareas de mantenimiento al camión. Sin embargo, se deberán tomar acciones correctivas de inmediato si se presentara una falla en el funcionamiento.

140520
AFTM



COMPONENTE	POSIBLE PROBLEMA	ACCIÓN CORRECTIVA	PAR DE TORSIÓN												
Conductos de aire	Fugas de aire	Reemplazar el conducto de aire	Tuerca de compresión Ajuste manual + 1 vuelta												
Accesorios	Fugas de aire	Retire el accesorio y aplique un compuesto conjunto nuevo. Reinstale el accesorio, pero no apriete en exceso. No utilice cinta de teflón.	Inserte por completo el conducto de aire en el accesorio, tire con cuidado para asegurar la línea de aire en el accesorio.												
Muelles neumáticos	A. Altura inadecuada B. Fuga de aire	A. Ajuste el enlace de la válvula para conservar la altura adecuada del muelle neumático. B. Reemplace el muelle neumático.	<table border="1"> <thead> <tr> <th>Tamaño</th> <th>Metal</th> <th>Plástico</th> </tr> </thead> <tbody> <tr> <td>3/8</td> <td>25 ft lb</td> <td>04 ft lb</td> </tr> <tr> <td>1/2</td> <td>28 ft lb</td> <td>10 ft lb</td> </tr> <tr> <td>3/4</td> <td>30 ft lb</td> <td>10 ft lb</td> </tr> </tbody> </table>	Tamaño	Metal	Plástico	3/8	25 ft lb	04 ft lb	1/2	28 ft lb	10 ft lb	3/4	30 ft lb	10 ft lb
Tamaño	Metal	Plástico													
3/8	25 ft lb	04 ft lb													
1/2	28 ft lb	10 ft lb													
3/4	30 ft lb	10 ft lb													
Válvula de control de altura	El (los) muelle(s) neumático(s) no se inflará(n) cuando se añada peso a la cabina; O El (los) muelle(s) neumático(s) no se desinflará(n) cuando se retire peso de la cabina.	A. Inspeccione la válvula para asegurarse de que la muesca del cojinete de accionamiento se encuentre del lado del puerto "SUSP" de la válvula. Si no es así, afloje el tornillo de la palanca (pero no lo retire por completo) y jale la palanca para sacarla del cojinete de accionamiento, gire el cojinete de accionamiento hasta que la muesca del cojinete esté en la posición correcta, y fije la palanca apretando el tornillo de la palanca. B. Reemplace la válvula	Sujetadores de soporte de 1/4 10 ft lb Tornillo del cojinete 40-50 in/lb												
Amortiguador de impacto	Efecto de amortiguación insuficiente	Reemplace los amortiguadores	45 ft lb												
Varilla de control lateral	A. Tuercas sueltas en pernos de la varilla de control lateral B. Casquillos desgastados.	A. Ajuste de forma segura para sujetar la manga interna. B. Reemplace la varilla de control lateral.	40 ft lb												

IMPORTANTE: Revise periódicamente la tensión de todos los sujetadores.



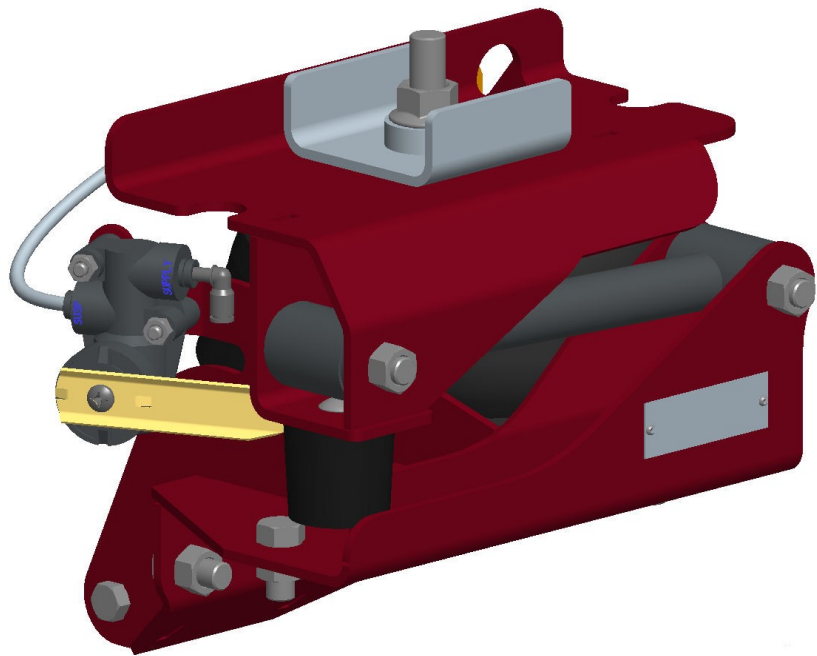
CABMATE® MODEL PBC335 PARTS LIST

ARTÍCULO N.º	PARTE N.º	DESCRIPCIÓN	CANT.
1	1104P005	MUELLE NEUMÁTICO	1
2	1202P055	AMORTIGUADOR DE IMPACTO	1
3	1350-0102	VÁLVULA DE CONTROL DE ALTURA DE ENSAMBLE	1
4	1302-0090	CONDUCTO DE AIRE-NYLON, DIÁMETRO EXTERIOR DE .250, GRANEL	1.00 ft
5	1302-5499	TAPÓN DE CODO-IN, 1/4"	2
6	1401-0814	TORNILLO DE CABEZA HEXAGONAL DE ROSCA CORRIENTE 1/4 X 1 3/4 (GR 5)	2
7	1401-1205	TORNILLO DE CABEZA HEXAGONAL DE ROSCA CORRIENTE 3/8 X 5/8 (GR 5)	1
8	1401-1608	TORNILLO DE CABEZA HEXAGONAL DE ROSCA CORRIENTE 1/2 X 1 (GR 5)	4
9	1401-2020	TORNILLO DE CABEZA HEXAGONAL DE ROSCA CORRIENTE 5/8 X 2 1/2 (GR 5)	1
10	1403-1426	TORNILLO DE CABEZA HEXAGONAL DE ROSCA FINA 7/16 X 3 1/4 (GR 5)	1
11	1403-1430	TORNILLO DE CABEZA HEXAGONAL DE ROSCA FINA 7/16 X 3 3/4 (GR 5)	1
12	1404-1624	TORNILLO DE CABEZA HEXAGONAL DE ROSCA FINA 1/2 X 3 (GR 8)	2
13	1417-1208	TORNILLO DE CABEZA PLANA EMBUTIDA CON HUECO DE ROSCA CORRIENTE 3/8 X 1	1
14	1435-1012	PERNO RND HD SQ NK DE ROSCA CORRIENTE 5/16 X 1 1/2 (GRADO 5)	1
15	1476-0800	1/4 TUERCA DE SEGURIDAD CENTRAL DE CABEZA HEXAGONAL DE ROSCA CORRIENTE (GR B)	2
16	1476-1000	5/16 TUERCA DE SEGURIDAD CENTRAL DE CABEZA HEXAGONAL DE ROSCA CORRIENTE (GR B)	1
17	1476-1600	1/2 TUERCA DE SEGURIDAD CENTRAL DE CABEZA HEXAGONAL DE ROSCA CORRIENTE (GR B)	4
18	1477-1405	TUERCA DE SEGURIDAD DE CABEZA HEXAGONAL DE ROSCA FINA 7/16 (GR C)	2
19	1477-1601	1/2 TUERCA DE SEGURIDAD DE CABEZA HEXAGONAL DE ROSCA FINA (GR C)	2
20	14851205	ARANDELA DE SEGURIDAD DE DIENTE INT DE 3/8 , ZINC	1
21	2991-0026	KIT DE ESFERA GIRATORIA	2
22	1500-0070	TOPE DE SUSPENSIÓN, 1.75	1
23	29910050	VÁLVULA DE ENLACE	1
24	28400100	MONTAJE DE SOPORTE, TRAVESAÑO PBC335	1
25	28400101	MONTAJE DE SOPORTE, CABINA PBC335	1
26	28400105	MONTAJE DE PLACA, SUJETADOR	1
27	29934003	VARILLA DE CONTROL LATERAL	1
-	1350-0000	KIT-PROTECCIÓN, PRESIÓN	1

INSTRUCTIONS D'INSTALLATION



PBC335 (AFTM) (2840G000)



Le **MODÈLE CABMATE PBC335 (AFTM)** convient à la plupart des classiques de Peterbilt 335. Il remplace le support de cabine d'origine, Peterbilt no de pièce 20-15951, 20-13321 ou 20-00621. **Les tracteurs munis de certains types de systèmes d'échappement peuvent nécessiter la commande d'un ou plusieurs supports d'échappement. (Lien no de partie 2899- A000).** Cette unité ne s'adaptera pas aux camions munis de traverses de corps capables ou de de traverses soudées.

Lien mfb. Ltd.
223 15th St. N.E.
Sioux Center, IA USA
51250-2120

(712) 722-4874
Télécopieur
(712) 722-4876

**DES QUESTIONS ?
APPELER LE SERVICE
À LA CLIENTÈLE
1-800-222-6283**

POIDS UNITAIRE : 23,8 LB

POIDS NET AJOUTÉ : 9,4 LB

38400004
25 FÉVRIER 2022

CABMATE[®] MODÈLE PBC335 (AFTM)

Consultez la liste des pièces à la page 3 pour vous familiariser avec les différentes composantes du CABMATE.

IMPORTANT : En raison de nombreuses variables de châssis causées par l'installation d'équipements spéciaux d'options, l'ajustement du CABMATE PBC335 (AFTM) peut être affecté et devrait être évalué avant de commencer l'installation.

IMPORTANT : L'installation du système CABMATE permettra à la cabine de se déplacer librement. Avant de commencer l'installation, vérifier les dégagements entre la cabine et tout objet que la cabine peut entrer en contact lorsqu'elle se déplace (un jeu de 1 1/2 pouce devrait suffire). Le dégagement des composants touchés par le mouvement de la cabine, comme les systèmes d'échappement et de radiateurs, doit également être évalué.

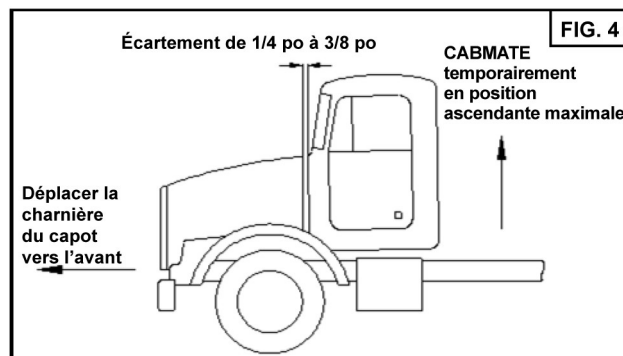
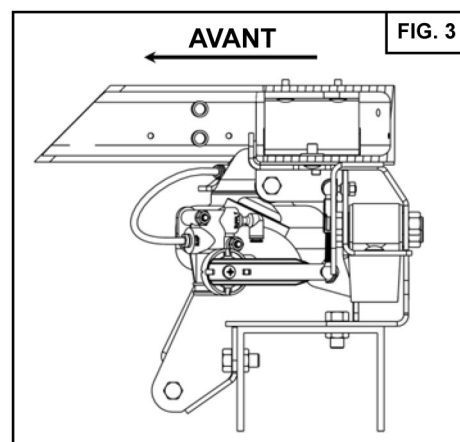
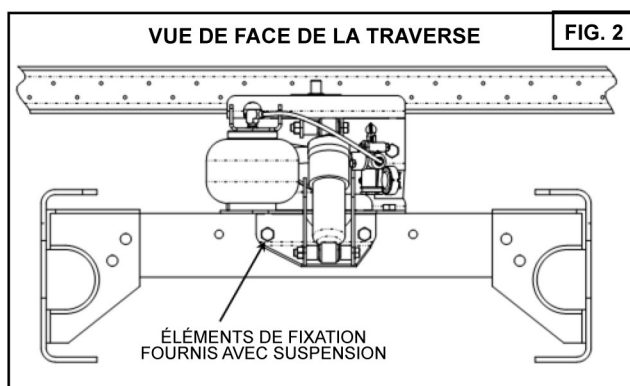
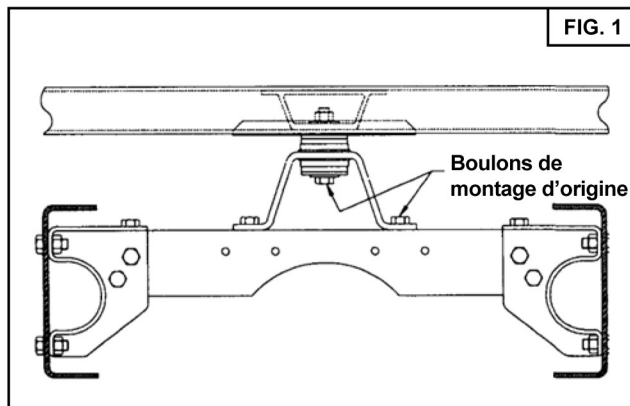
- A. Retirez les boulons de montage d'origine du bas du support de cabine arrière d'origine. Soupez solidement la cabine et retirez toutes les pièces de montage d'origine.
- B. Faites glisser le CABMATE entre la cabine et la traverse sous la cabine. Fixez librement le fond de l'unité à la traverse à l'aide des huit boulons de montage 1/2 po (Article no. 9 et 18 de la liste des pièces figurant à la page 3).

INDICE : Il peut être plus facile de laisser tomber la traverse, de monter le Cabmate sur la traverse, puis de réinstaller la traverse.

- C. Abaissez la cabine jusqu'à ce qu'elle touche le haut du CABMATE. Lorsque le haut de l'unité et le bas de l'unité sont alignés, fixez le haut de l'unité à la cabine à l'aide du boulon de montage 5/8 po (article no. 10 et 27 de la liste des pièces à la page 3). **SERREZ SOLIDEMENT TOUTES LES PIÈCES D'ATTACHE.**

D. Voir la page 2 pour les instructions de plomberie et les réglages de hauteur.

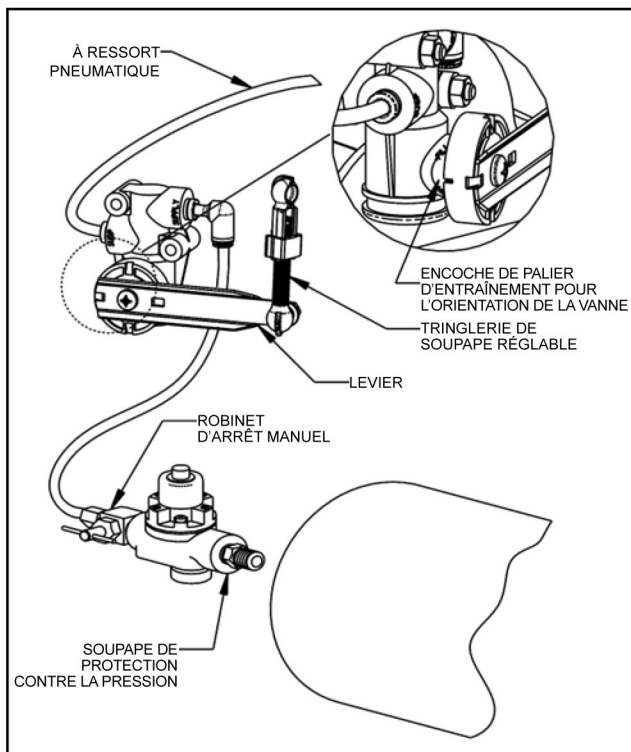
- E. **IMPORTANT** : Une fois les réglages de la plomberie et du contrôle de la hauteur terminés, ajuster temporairement le CABMATE à sa position maximale vers le haut. Il doit y avoir un écart minimum de 1/4 po entre la cabine et le capot. Régler la charnière de la hotte vers l'avant au besoin (figure 3).



INSTRUCTIONS DE PLOMBERIE



POUR DES RAISONS DE SÉCURITÉ, LE CABMATE DOIT ÊTRE FOURNI À PARTIR D'UN CIRCUIT PROTÉGÉ CONTRE LA PRESSION. EN CAS DE FUITE D'AIR DANS LA SUSPENSION DE LA CABINE, L'OMISSION DE FOURNIR UN CIRCUIT PROTÉGÉ CONTRE LA PRESSION PEUT ENTRAÎNER UNE PERTE DE PRESSION D'AIR POUR LES SYSTÈMES VITAUX DU VÉHICULE.



LA PERTE OU L'APPLICATION DE LA PRESSION D'AIR AU CABMAT ENTRAÎNERA UN MOUVEMENT SOUDAIN DE LA CABINE. AVANT L'INSTALLATION OU EFFECTUER L'ENTRETIEN, BLOQUER LE CABMATE POUR ÉVITER TOUTE POSSIBILITÉ DE BLESSURE.



RACCORDER LE CABMATE DIRECTEMENT AU RÉSERVOIR D'AIR PRINCIPAL. VOUS AUREZ BESOIN D'UNE SOUPAPE DE PROTECTION CONTRE LA PRESSION D'AIR DANS LA CANALISATION. (INCLUS DANS LA TROUSSE DE PROTECTION CONTRE LA PRESSION. LIEN MFB. PARTIE NO. 1350-0000). N'UTILISEZ PAS DE RÉGULATEUR DE PRESSION D'AIR !

A. Avec le réservoir à 0 lb/po2, retirez le bouchon ou le raccord existant de l'orifice désiré.

B. Appliquer le composé articulé sur les raccords et installer le kit de protection contre la pression. N'UTILISEZ PAS DE RUBAN TÉFLON. Assurez-vous que les flèches de la valve pointent dans le sens de l'écoulement de l'air et que le trou d'évent est orienté vers le bas. NOTE : Des raccords ou réducteurs supplémentaires peuvent être nécessaires pour fixer le raccord hexagonal au réservoir d'air principal.

C. Faites passer la ligne aérienne 1/4" du robinet d'arrêt sur CABMATE. Assurez-vous que la compagnie aérienne dispose d'une autorisation suffisante pour qu'il n'y ait pas de points de pincement susceptibles de restreindre ou de couper la compagnie aérienne. Sécuriser la compagnie aérienne à l'aide des attaches de câble fournies par Link Mfg.

D. Serrez tous les raccords de plomberie. Ensuite, avec le système à une pression de fonctionnement (90 à 110 lb/po2), ouvrez le robinet d'arrêt manuel pour fournir de l'air au CABMATE. Vérifiez la présence de fuites d'air dans le système.

E. Vérifier si le robinet de commande de hauteur fonctionne correctement. Débranchez la tringlerie du robinet du levier. Poussez le levier vers le bas de 45°,

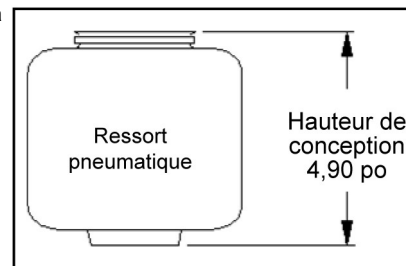
l'air devrait s'écouler dans le ou les ressorts pneumatiques. Ramenez le levier en position neutre. Poussez le levier vers le haut de 45°, l'air devrait s'échapper du ou des ressorts pneumatiques. Ramener le levier à la position neutre; aucun air ne devrait s'écouler. Rebranchez la tringlerie du robinet au levier.

RÉGLAGE DE LA HAUTEUR

Mesurer la hauteur de conception du ou des ressorts pneumatiques. La hauteur doit être de 4,90 pouces ± 1/16. Pour changer la hauteur, débranchez une extrémité de la tringlerie de valve et ajuster en conséquence.

MAINTENANCE

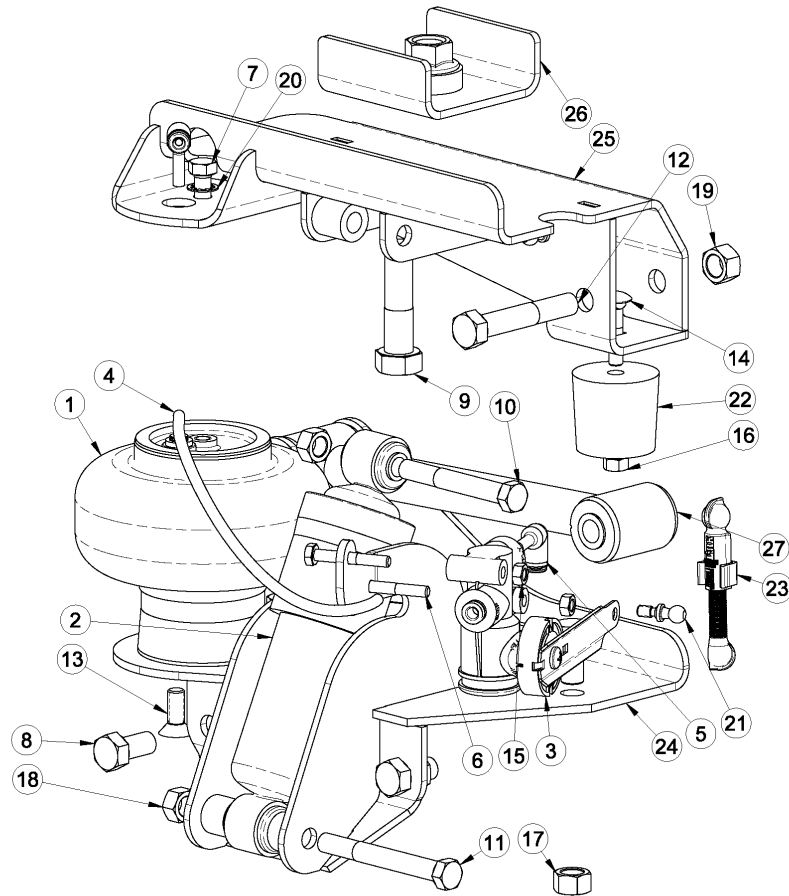
CABMATES n'a pas besoin de lubrification et de peu d'entretien. Les composants suivants doivent être vérifiés au moment de l'entretien du camion. Toutefois, des mesures correctives immédiates devraient être prises en cas de dysfonctionnement grave.



140520
AFTM

COMPOSANT	PROBLÈME POSSIBLE	MESURES CORRECTIVES	COUPLE												
Compagnies aériennes	Fuites d'air	Remplacer la compagnie aérienne	Écrou de compression Serrée à la main + 1 tour												
Raccords	Fuites d'air	Retirez l'ajustement et appliquez un composé de joint frais. Réinstallez le raccord, mais Ne pas trop serrer. N'utilisez pas de ruban téflon.	Insérez entièrement la compagnie aérienne dans le raccord, tirez doucement vers l'arrière pour assurer l'ajustement de la compagnie aérienne.												
Ressorts pneumatiques	A. Hauteur inadéquate B. Fuite d'air	A. Réglage la tringlerie des soupapes pour maintenir la hauteur du ressort pneumatique appropriée. B. Remplacer le ressort pneumatique.	<table border="1"> <thead> <tr> <th>Taille</th> <th>Métal</th> <th>Plastique</th> </tr> </thead> <tbody> <tr> <td>3/8</td> <td>25 pi Lb</td> <td>04 pi lb</td> </tr> <tr> <td>1/2</td> <td>28 pi Lb</td> <td>10 pi lb</td> </tr> <tr> <td>3/4</td> <td>30 pi Lb</td> <td>10 pi lb</td> </tr> </tbody> </table>	Taille	Métal	Plastique	3/8	25 pi Lb	04 pi lb	1/2	28 pi Lb	10 pi lb	3/4	30 pi Lb	10 pi lb
Taille	Métal	Plastique													
3/8	25 pi Lb	04 pi lb													
1/2	28 pi Lb	10 pi lb													
3/4	30 pi Lb	10 pi lb													
Soupape de commande de hauteur	Le ou les ressorts pneumatiques ne se gonflent pas lorsque le tout est ajouté à la cabine ; OU Le ou les ressorts pneumatiques ne se dégonflent pas lorsque le tout est retiré de la cabine.	A. Inspecter le robinet pour s'assurer que l'encoche du palier d'entraînement est située sur le côté de l'orifice « SUSP » de la soupape. Sinon, desserrez la vis du levier (mais ne retirez pas complètement) et tirez le levier détaché du palier d'entraînement, faites pivoter le palier d'entraînement jusqu'à ce que l'encoche du palier soit dans la bonne position et resserrer le levier par Vis de levier de serrage. B. Remplacer la valve	<p style="text-align: center;">1/4 Fixations 10 pi Lb</p> <p style="text-align: center;">Vis de roulement 40-50 InLbs.</p>												
Amortisseur	Effet d'amortissement insuffisant	Remplacer les chocs	45 Pi. Lb												
Tige De Commande Latérale	A. Écrous lâches sur les boulons de la tige de commande latérale B. Bagues usées.	A. Serrez solidement pour serrer le manchon intérieur. B. Remplacer la tige de commande latérale.	40 pi Lb												

IMPORTANT : Vérifier périodiquement l'étanchéité de toutes les pièces de fixation.



CABMATE® MODEL PBC335 LISTE DES PIÈCES

ITEM #	PARTIE #	DESCRIPTION	QTÉ.
1	1104P005	RESSORT-AIR	1
2	1202P055	AMORTISSEUR	1
3	1350-0102	SOUPAPE DE COMMANDE DE LA HAUTEUR DE L'ASSEMBLAGE	1
4	1302-0090	AIRLINE-NYLON, ,250 O.D., BULK	1,00 Pi
5	1302-5499	ENFICHABLE AU COUDE, 1/4 PO	2
6	1401-0814	1/4 X 1 3/4 UNC BOUCHON HEXAGONAL SCR (GR 5)	2
7	1401-1205	3/8 X 5/8 UNC BOUCHON HEXAGONAL SCR (GR 5)	1
8	1401-1608	1/2 X 1 UNC BOUCHON HEXAGONAL SCR (GR 5)	4
9	1401-2020	5/8 X 2 1/2 UNC BOUCHON HEXAGONAL SCR (GR 5)	1
10	1403-1426	7/16 X 3 1/4 UNF BOUCHON HEXAGONAL SCR (GR 5)	1
11	1403-1430	7/16 X 3 3/4 UNF BOUCHON HEXAGONAL SCR (GR 5)	1
12	1404-1624	1/2 X 3 UNF BOUCHON HEXAGONAL SCR (GR 8)	2
13	1417-1208	3/8 X 1 UNC SOC PLAT CSK VIS À CAPUCHON HD	1
14	1435-1012	5/16 X 1 1/2 UNC RND HD SQ NK BOULON (GRADE 5)	1
15	1476-0800	1/4 UNC ÉCROU DE BLOCAGE CTR HEXAGONAUX (GR B)	2
16	1476-1000	5/16 UNC ÉCROUS HEXAGONAUX CTR (GR B)	1
17	1476-1600	1/2 UNC ÉCROUS HEXAGONAUX CTR (GR B)	4
18	1477-1405	CONTRE-ÉCROU HEXAGONALE 7/16 UNF (GR B)	2
19	1477-1601	CONTRE-ÉCROU HEXAGONALE 1/2 UNF (GR C)	2
20	14851205	RONDELLE DE VERROUILLAGE À DENTS 3/8 INT, ZINC	1
21	2991-0026	ROTULE KIT-PIVOT	2
22	1500-0070	JOUNCE PARE-CHOCS, 1,75	1
23	29910050	SOUPAPE DE TRINGLERIE	1
24	28400100	BÂTI PAR SUPPORT, TRAVERSE PBC335	1
25	28400101	BÂTI PAR SUPPORT, CABINE PBC335	1
26	28400105	MONTAGE SUR PLAQUE, ATTACHE	1
27	29934003	TIGE DE COMMANDE LATÉRALE	1
-	1350-0000	KIT-PROTECTION, PRESSION	1